

# Mee tootmise statistika kujunemine ja leibkondade mee ostud Eestis Statistikaameti andmetel

Epp Kallaste

Marko Sõmer

Siiri-Lii Sandre

Liisbet Aland



Uuring valmis Eesti Kutseliste Mesinike Ühingu tellimusel ja rahastati Eesti Mesindusprogrammist 2020-2022.

Autorid tänavad Statistikaameti ettevõtlus- ja põllumajandusstatistika osakonna juhtivanalüütikut Eve Valdveed, kes andis uuringu valmimisse suure panuse Statistikaameti arvestuste selgitamisega ja Merle Laurimaad Veterinaar- ja Toiduametist.

# Sisukord

<b>MÕISTED JA LÜHENDID .....</b>	<b>4</b>
<b>SISSEJUHATUS .....</b>	<b>5</b>
<b>1 MEE TOOTMISE STATISTIKA KUJUNEMINE.....</b>	<b>6</b>
1.1 SISSEJUHATUS.....	6
1.2 MESILASPEREDE ARV .....	8
1.3 MEETOODANGU MAHT.....	11
1.3.1 Keskmine meetoodang mesilaspere kohta.....	12
1.3.2 Meetoodang kokku .....	13
1.4 MEE TOOTMISEGA TEGELEVAD PÕLLUMAJANDUSLIKUD MAJAPIDAMISED JA PÕLLUMAJANDUSLIKUD KODUMAJAPIDAMISED .	15
.....	15
<b>2 MEE VÄLISKAUBANDUS JA MEETURU MAHT .....</b>	<b>18</b>
<b>3 METT ENDA TARBEKS TOOTVATE LEIBKONDADE ARV JA ENDA TARBEKS TOODETUD MEE KOGUS .....</b>	<b>19</b>
<b>4 ERASIKUTE MEE TARBIMINE .....</b>	<b>22</b>
4.1 SISSEJUHATUS.....	22
4.2 MEE OSTUDE ARV JA JAGUNEMINE ÜLE AASTA .....	22
4.3 ÜHEL MEE OSTUL OSTETUD MEE KOGUS .....	22
4.4 TASUTA SAADUD JA OSTETUD MEE KOGUS AASTAS KOKKU.....	24
<b>5 EESTI MEE TOOTMISE JA TARBIMISE MAHT RAHVUSVAHELISES VÕRDLUSES .....</b>	<b>27</b>
<b>KOKKUVÕTE JA SOOVITUSED ANDMETE KOGUMISEKS NING AVALDAMISEKS .....</b>	<b>29</b>
MEE TOODANGU ANDMED JA NENDE KOGUMINE.....	29
MEE ISE-ENDALE TOOTMINE JA ERATARBIJATE OSTUD .....	30

## Mõisted ja lühendid

Mesilaspere	- ühes tarus elav mesilaste kogum.
Mesila	- mesitarude asukoht. Ühel meetootjal võib olla mitu mesilat.
Põllumajanduslikud majapidamised	- Statistikaameti kasutatav kategooria põllumajandusstatistika koostamisel. Ühtse majandusliku ja tehnilise juhtimisega üksus, kus toodetakse põllumajandussaadusi või säilitatakse maad heades põllumajandus- ja keskkonnatingimustes ja: <ul style="list-style-type: none"><li>• kus on <b>vähemalt üks hektar</b> kasutatavat põllumajandusmaad <b>või</b></li><li>• kus on <b>vähem kui üks hektar</b> kasutatavat põllumajandusmaad <b>ja</b> kus toodetakse põllumajandussaadusi <b>peamiselt müügiks</b> või mille majanduslik suurus on üks Euroopa suurusühik (ESÜ) või rohkem.</li></ul>
Põllumajanduslikud kodumajapidamised	- Statistikaameti kasutatav kategooria põllumajandusstatistika koostamisel. Üksus, kus on <b>alla ühe hektari</b> (10 000 m <sup>2</sup> ) kasutatavat põllumajandusmaad (või see puudub) ja kus toodetakse põllumajandussaadusi <b>peamiselt oma tarbeks</b> ning kus on vähemalt kas: <ul style="list-style-type: none"><li>• 50 m<sup>2</sup> köögiviljamaad või</li><li>• kolm viljapuud või</li><li>• kuus marjapõõsast või</li><li>• kümme küülikut või</li><li>• üks muu põllumajandusloom (siga, veis, lammas, kits) või</li><li>• kümme kodulindu või</li><li>• kolm mesilasperet.</li></ul>
Väikeses koguses mee esmatootja	- kuni 15 taru või mesilasperega majapidamine või ettevõtte. Mee esmatootmiseks loetakse mesilaste pidamist (isegi, kui see laieneb väljaspool mesiniku valdusi asuvatele tarudele), mee võtmist tarudest, vurritamist ning pakendamist mesiniku valdustes.
Teatamiskohustusega meekäitlejad	- Mee käitlejaid, kes tegelevad mee esmatootmisega ja kellel on üle 15 taru või mesilasperega majapidamine või ettevõtte.
Tegevusluba vajavad meekäitlejad	- Käitleja kes tahab pakendada või oma mee hulka segada teiselt mesinikult pärit mett või lisada mingeid lisandeid (nt pähklid, õietolm), vajab antud tegevuse jaoks tegevusluba. Samuti on vajalik tegevusloa olemasolu tegevuste puhul mis väljuvad mee esmatootmise mõiste alt, st väljaspool mesiniku valdusi (nt mee vurritamine, pakendamine, v.a mesilasperede pidamine) toimuvad tegevused.
VTA	- Veterinaar- ja Toiduamet
ESU	- Eesti sotsiaaluuring
LEU	- Leibkonna eelarve uuring
PRIA	- Põllumajanduse Registrate ja Informatsiooni Amet

## Sissejuhatus

Analüüsil on kaks eesmärki: anda detailne ülevaade Statistikaameti mee tootmise statistika kujunemisest ja leibkondade mee tarbimisest Eestis. Mee tootmise ja tarbimise andmed koondab Statistikaamet veebiandmebaasis avaldatavas tabelites PM09 - mesilasperede arv 31. detsembril<sup>1</sup>, PM10 - mee ja vaha toodang<sup>2</sup> ja PM29 - mee ressurss ja kasutamine<sup>3</sup>.

Mesilasperede ja meetoodangu andmed avaldab Statistikaamet esmalt tabelites PM09 ja PM10 koos muude loomakasvatustatistika andmetega ja hiljem teeb neid andmeid kasutades meebilansi (tabel PM29), mis koondab tarbimise, tootmise ja väliskaubanduse andmed.

**Mee tootmise statistika kujunemise** selgitamiseks kirjeldame Statistikaameti avaldatavate arvude aluseks olevaid andmeid, nende allikaid ja arvutuste loogikat. Sellega püüame teha läbipaistvamaks avaldatavate arvude sisu nii, et andmete kasutaja mõistaks, millistest eeldustest ja sisenditest avaldatav statistika sõltub. Samuti toome välja trendid, mis tootmise statistika aluseks olevatest andmetest välja paistavad. Soovitame lugejal, keda ei huvita statistika arvestuste aluseks olevad detailid liikuda kohe 2. peatüki juurde.

**Mee tarbimise** hindamisel keskendume leibkondade enda tarbeks toodetavale ja ostetavale meele. Analüüsime mee tarbimise mahtu Eestis, kasutades allikaid, mille põhjal pole varem mee tarbimise ülevaateid tehtud. Andmeallikatena kasutame Statistikaameti regulaarseid valimipõhiseid leibkondade küsitlusuuringuid Eesti sotsiaaluuring (ESU) ja Leibkonna eelarve uuring (LEU). Statistikaamet arvutab mee inimitarbimise tabelis PM29, kasutades meetoodangu ja impordi-eksporti andmeid. ESU ja LEU küsitlusuuringute tulemusi mee ostude kirjeldamiseks pole seni autoritele teadaolevalt avaldatud.

ESU ja LEU andmetel hindame eratarbijate ostetud ja enda tarbeks toodetud või tasuta saadud mee kogust. LEUst saame ka mee ostukoguse jaotuse üle kuude ja ühekordse ostukoguse jaotused. ESUs küsitakse mee enda tarbeks tootmise kogust eelmisel aastal, LEUs täidavad leibkonnad kahe nädala jooksul tarbimispäevikut ja üheks ostuartiklik on teiste hulgas mesi. Tarbimispäevikusse kantakse nii ostetud mee kogus kui ka hind. Lisaks küsitakse LEUs mee kohta, mis on enda tarbeks toodetud või tuttavate käest tasuta saadud viimase 12 kuu jooksul. Uuringu tegemise hetkel olid kättesaadavad ESU 2008.-2018. aasta andmed ning LEU 2010.-2012. ja 2015.-2016. aasta andmed.

Raport koosneb viiest peatükist. Esimene peatükk annab ülevaate mee tootmise statistika kujunemisest, teine koondab Statistikaameti meeturu mahu hinnangu. Kolmas peatükk annab ülevaate enda tarbeks tootmise mahust ESU ja LEU andmetel ja neljas mee ostudest leibkondades LEU andmetel. Viimane peatükk näitab Eesti tootmise ja tarbimise andmeid rahvusvahelises võrdluses.

---

<sup>1</sup> Statistikaamet/Statistikaandmebaas/Majandus/Põllumajandus/Loomakasvatussaaduste tootmine/ [PM09: LOOMAD JA LINNUD MAAKONNA JÄRGI \(KVARTALID\)](#)

<sup>2</sup> Statistikaamet/Statistikaandmebaas/Majandus/Põllumajandus/Loomakasvatussaaduste tootmine/ [PM10: Loomakasvatussaaduste toodang maakonna järgi \(kvartalid\)](#)

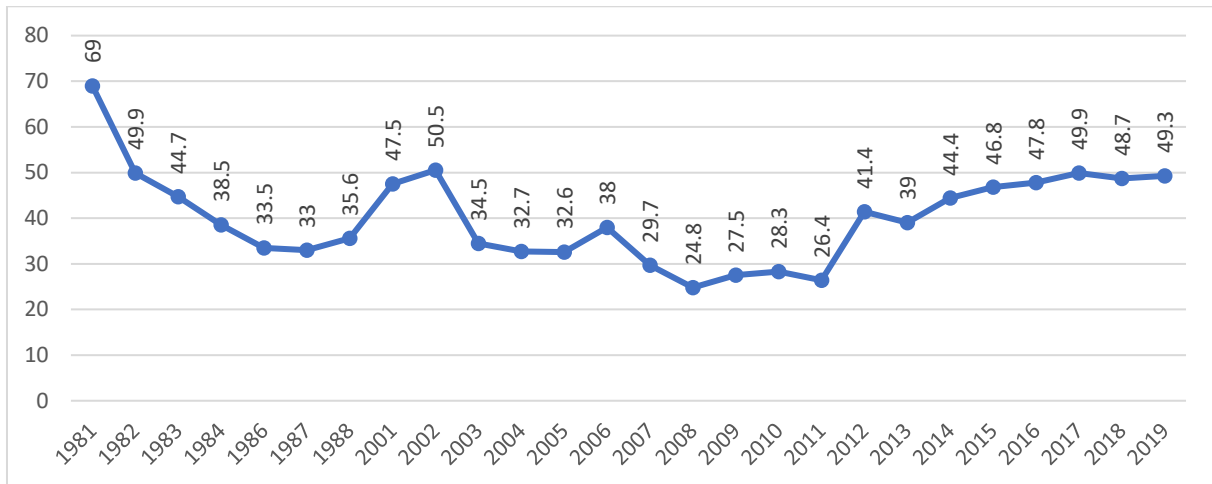
<sup>3</sup> Statistikaamet/Statistikaandmebaas/Majandus/Põllumajandus/Põllumajandussaaduste tootmine/ Põllumajandussaaduste ressurss ja kasutamine /[PM29: MEE RESSURSS JA KASUTAMINE- Näitaja ning periood](#)

# 1 Mee tootmise statistika kujunemine

## 1.1 Sissejuhatus

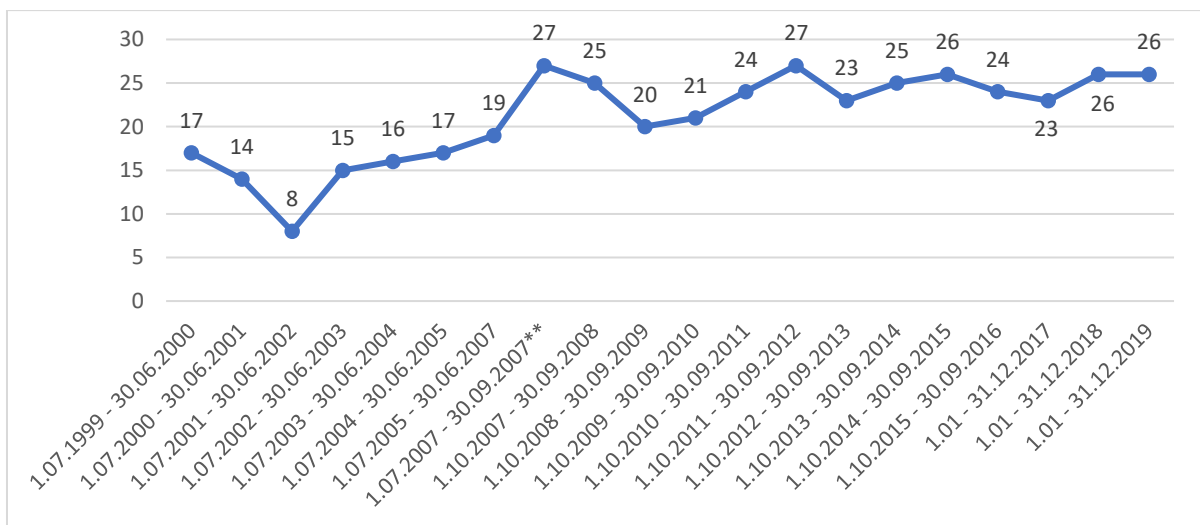
Statistikaameti avaldatavates tabelites on järgmistel joonistel esitatud mesilasperede arv, mee toodang mesilaspere kohta, mee ja vaha kogutoodang (vt Joonis 1, Joonis 2 ja Joonis 3).

Joonis 1. Mesilasperede arv Eestis 31. detsembril (tuhat)



Allikas: Statistikaameti veebiandmebaas, tabel PM09

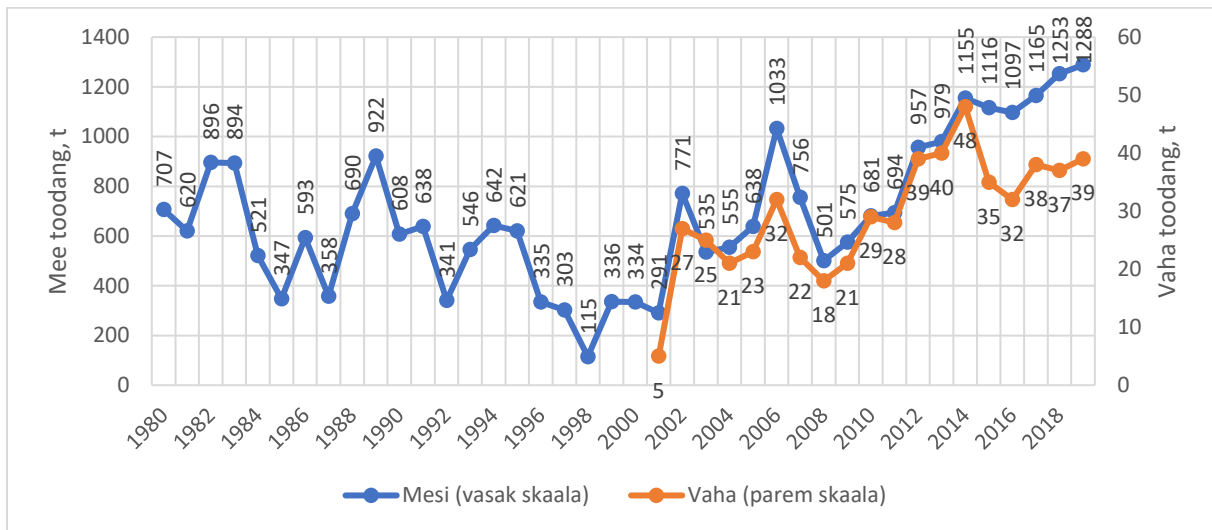
Joonis 2. Mee toodang mesilaspere kohta (kg)



\*\* Arvestusperioodi muutus

Allikas: Statistikaameti veebiandmebaas, tabel PM29

Joonis 3. Mee ja vaha toodang Eestis I-IV kvartalis (tonni)



Allikas: Statistikaameti veebiandmebaas, tabel PM10

Statistikaamet (SA) on muutnud korduvalt mee statistika kogumise meetodikat. 2020. aastal muudetakse tootmise andmete kogumise meetodikat uuesti vastavalt EL määrusele 2018/1091<sup>4</sup>. Kuni 2018. aastani kogus Statistikaamet meetoodangu andmed küsitlusuuringuga tootjatelt (suurematelt tootjatelt kõikselt ja väiksematelt juhusliku valikuga). Küsitluses olid küsimused<sup>5</sup> mesilasperede arvu<sup>6</sup>, meetoodangu ja vaha koguse kohta. 2018. aastast alates esitab Veterinaar- ja Toiduamet (VTA) Statistikaametile andmed meetoodangu kohta. 2019. aastal Statistikaamet ise enam toodangu andmeid ei kogunud. Statistikaamet muutis 2018. aastal meetodikat eesmärgiga kasutada rohkem PRIA ja VTA kogutavaid administratiivandmeid ja vähendada mesinike halduskoormust korduvast andmete esitamisest. **Järgnevas kirjelduses avame 2019. aastal kasutatud meetoodangu statistika koostamise meetodikat**, kuna selle meetodikaga avaldatud andmed on kõige hilisemad avaldatud andmed raporti kirjutamise ajal.

Statistikaameti veebiandmebaasis tabelis PM29 esitatud meetoodangu 2019. aasta andmed on leitud PRIA, VTA ning Statistikaameti küsitlustest sisendandmeid kombineerides. Mee tootmise koguse leidmiseks spetsiaalseid täiendavaid andmeid küsitluse või loendusega ei kogutud. Küll aga toimub iga kolme-nelja aasta järel põllumajanduse struktuuriuuring, kus kogutakse andmed põllumajanduslike majapidamiste mesilasperede arvu kohta, mida kasutatakse muuhulgas meetoodangu hindamisel.

Mee tootmise andmed leidis Statistikaamet järgmiste sammudega:

- 1) määratleti mesilasperede arv PRIA põllumajandusloomade registrit ja Statistikaameti uuringuid kasutades põllumajanduslikele majapidamistele ja põllumajanduslikele kodumajapidamistele (vt ptk 1.2),
- 2) leiti keskmine meetoodang mesilaspere kohta jagades tootjate poolt VTAlle raporteeritud toodangu koguse PRIAs registreeritud nende tootjate mesilasperede arvuga

<sup>4</sup> Euroopa Parlamendi ja nõukogu määrus (EL) 2018/1091, 18. juuli 2018, mis käsitleb integreeritud statistikat põllumajanduslike majapidamiste kohta ning millega tunnistatakse kehtetuks määrused (EÜ) nr 1166/2008 ja (EL) nr 1337/2011. OJ L 200, 7.8.2018, p. 1–29

<sup>5</sup> Vt ankeete Statistikaameti veebilehelt: [Loomaksavatus. Mesindus 2017](#) ja [Loomaksavatus. Mesindus 2018](#).

<sup>6</sup> 2018. aastal küsiti ainult PRIAs registreerimata mesilasperede arvu, 2017. aastal kogu mesilasperede arvu.

- $$\frac{\text{VTAle raporteeritud toodang (kg)}}{\text{VTAle raporteerinud tootjate mesilasperede arv PRIAs}} = \text{keskmine raporteeritud meetoodang (kg)},$$
- 3) laiendati punktis 2 mesilaspere kohta leitud meetoodangu andmeid punktis 1 leitud mesilasperedele Eestis.

Statistikaamet leiab meetoodangu koguse järgmise loogikaga:

$$\begin{aligned} & \text{keskmine raporteeritud meetoodang (kg)} \\ & \times \text{üle 15 mesilasperega tootjate mesilasperede arv (PRIA ja Statistikaamet)} \\ & + \\ & \text{keskmine raporteeritud meetoodang (kg)} \\ & \times \text{väiketootjate väiksema tootmismahu koefitsient} \\ & \times \text{alla 15 mesilasperega põllumajanduslike majapidamiste mesilasperede arv (PRIA ja Statistikaamet)} \\ & + \\ & \text{keskmine raporteeritud meetoodang (kg)} \\ & \times \text{kodumajapidamiste väiksema tootmismahu koefitsient} \\ & \times \text{kodumajapidamiste mesilasperede arv (Statistikaamet)} \\ & = \\ & \text{meetoodang kokku (kg)} \end{aligned}$$

Lisaks Statistikaameti andmetele on Eesti Konjunktuuriinstituut (EKI) kogunud tootjate küsitlusega andmeid aastatel 2009, 2015 ja 2018<sup>7</sup>. Järgnevalt piirdume Statistikaameti mee tootmise andmete kujunemise kirjeldusega selgitades esmalt, kuidas leiti mesilasperede arv ning milline on selle dünaamika Statistikaameti andmetel olnud ja seejärel kuidas arvutati meetoodangu maht mesilaspere kohta ja kokku.

## 1.2 Mesilasperede arv

**Arvestusliku mesilasperede arvu** leidis Statistikaamet 2020. aastani põllumajanduslike majapidamiste ja põllumajanduslike kodumajapidamiste<sup>8</sup> mesilasperede arvu summana.

- 1) **Põllumajanduslike kodumajapidamiste mesilasperede arv** on alates 2012. a põllumajanduslike kodumajapidamiste uuringust 16 200 mesilasperet ja neid andmeid ei ole hiljem uuendatud<sup>9</sup>. Kodumajapidamiste arv, kus toodeti mett, on sellest ajast arvestatud 3819 ehk keskmiselt 4,24 mesitaru kodumajapidamise kohta<sup>10</sup>. 2012. aasta põllumajanduslike kodumajapidamiste uuring teostati erinevaid uuringuid kombineerides. Põllumajanduslike kodumajapidamiste arv selgitati välja 2011. a rahva- ja eluruumide loendusega. Kodumajapidamises kasvatatavate põhiliste

<sup>7</sup> Eesti Konjunktuuriinstituut (2018) [Eesti mesindussektori struktuur](#). Tallinn. Detsember 2018; Eesti Konjunktuuriinstituut (2015) [Mee turg Eestis ja mee müügi suurendamise võimalused](#). Tallinn. November 2015; Eesti Konjunktuuriinstituut (2009) [Eesti mesindussektori struktuur](#). Tallinn.

<sup>8</sup> **Põllumajanduslik majapidamine** on defineeritud üleeuroopaliselt ühtselt majapidamisena, kus on vähemalt üks hektar kasutatavat põllumajandusmaad või kus toodetakse põllumajandussaadusi põhiliselt müügiks. **Põllumajanduslik kodumajapidamine** on põllumajanduslikust majapidamisest väiksem üksus, kus põllumajandussaadusi toodetakse põhiliselt oma tarbeks. Definitsioon muutub 2020. aastal vt nt keda põllumajandusloendusel küsitatakse: <https://www.stat.ee/pollumajandusloendus>.

<sup>9</sup> Kirjavahetus Statistikaameti juhtivanalüütikuga.

<sup>10</sup> EKI (2018) viitab selle arvu avaldamisel Statistikaametile.



põllumajanduskultuuride ja loomaliikide andmed koguti 2012. aasta LEU ja Eesti tööjõu-uuringuga (ETU)<sup>11</sup>. Mee tootmise statistika leidmiseks kasutab Statistikaamet vaid kodumajapidamistes olevate mesilasperede koguarvu. Kodumajapidamiste arvu, kus peetakse mesilasi, eraldi ei avaldata ja sisendina tootmise koguse hindamisel ei kasutata.

- 2) **Põllumajanduslike majapidamiste mesilasperede arvu** määrab Statistikaamet PRIAs registreeritud mesilasperede ja Statistikaameti põllumajanduslike majapidamiste andmete alusel. PRIAs registreeritud mesilasperede arvust võtab Statistikaamet arvesse erinevaid andmestikke kombineerides ainult põllumajanduslikele majapidamistele kuuluvad mesilaspered. Põllumajanduslike majapidamiste loetelu koostab Statistikaamet erinevate andmete sh PRIA registrite alusel.

PRIA avaldab põllumajandusloomade registris registreeritud mesilasperede arvu. Kuigi mesilasperede registreerimine PRIAs on kohustuslik<sup>12</sup>, siis on alust arvata, et kohustust pole alati täidetud või on täidetud alaraporteerides mesilasperede arvu. Kuna enam kui 15 mesitaruga tootjate tegevusele rakenduvad täiendavad nõuded, mille täitmist kontrollib VTA<sup>13</sup> ja lisaks peab VTAl tootmise andmeid esitama, siis on mesinikel huvi näidata enda mesitarude arvu viieteistkümnest väiksemana. 2019. aastal kehtestati riiklik mesilaspere toetus<sup>14</sup>, mida makstakse iga PRIAs registreeritud mesilaspere pealt ning sellise toetuse loomisega kasvas PRIAs 2018. aasta maist registreeritud mesilasperede arv 2019. aasta maiks 6238 mesilaspere võrra ja mesilate<sup>15</sup> arv 890 võrra (vt Tabel 1). Maaeluministeriumi uudise põhjal<sup>16</sup> kanti registrisse vaid 220 uut mesinikku 2100 mesilasperega. Seega tulenes ülejäänud mesilasperede arvu kasv juba olemasolevate mesinike suuremast mesilate ja mesilasperede raporteerimisest. Kuigi ei saa välistada, et mesinikud kasvasid mesinduse mahtu ja mesilasperede arvu just 2019. aastal kehtestatud toetuse tõttu, on tõenäoline, et osa kasvust tulenes **varasemast alaraporteerimisest**. Registreeritud mesilasperede arv on iga-aastaselt PRIAs kasvanud juba enne 2019. aastat. Kui 2019. aasta kasvu saab selgitada toetusmeetme tekkimisega, siis varasema kasvu taga on tõenäoliselt edukas teavitustöö, et registreerimine on vajalik mesilaste mürgitamisest hoidumise ja tauditõrje eesmärkidel. Seega ei saa PRIA varasemate andmete põhjal teha järeldusi mesilasperede arvu ja nende dünaamika kohta üle aastate Eestis.

Tabel 1. 1. mai seisuga PRIAs registreeritud mesilasperede (tuhat mesilasperet) ja mesilate arv (tuhat mesilat)

	2015	2016	2017	2018	2019
<b>Mesilaspered</b>	20,263	25,9	25,7	34,1	40,338
<b>Mesilad</b>	1,896			3,516	4,406

Allikad: 2019. a PRIA kodulehel avaldatav statistika, 2015-2018 EKI (2018, lk16)

<sup>11</sup> LEUs ja ETUs olid vastavad ühekordsed lisad, milles selekteeriti küsimustega välja põllumajanduslikud kodumajapidamised ning küsiti neilt, kui palju mesilasperesid neil oli 1. juuli 2012. aasta seisuga.

<sup>12</sup> [Loomatauditõrje seadus](#) (vastu võetud 16.06.1999, RTI 1999, 57, 598, viimane red. RT I, 04.12.2019, 22) §19<sup>6</sup> lg 1 p 7 ja lg 2 p 2.

<sup>13</sup> [Nende käitlemisvaldkondade ja toidugruppide täpsustatud loetelu, mille puhul peab käitleja esitama majandustegevuste või mille puhul peab käitlejal olema tegevusluba](#), Põllumajandusministri määrus vastu võetud 25.06.2014 n3 63, RT I, 28.06.2014, 78, viimane red. RT I, 15.03.2019, 34.

<sup>14</sup> [Mesilaspere toetus](#), Maaeluministeriumi määrus vastu võetud 06.02.2019 nr 12, RTI, 07.02.2019, 5.

<sup>15</sup> Mesila on mee tootja mesilaste pidamise koht. Ühel tootjal võib olla mitu mesilat.

<sup>16</sup> [2019. aasta kevadel sai esimest korda taotleda mesilaspere toetust](#). Maablogi, Maaeluministeriumi ajaveeb. Sissekanne kuupäeval 22.07.2019 (link kasutatud 12.05.2020)

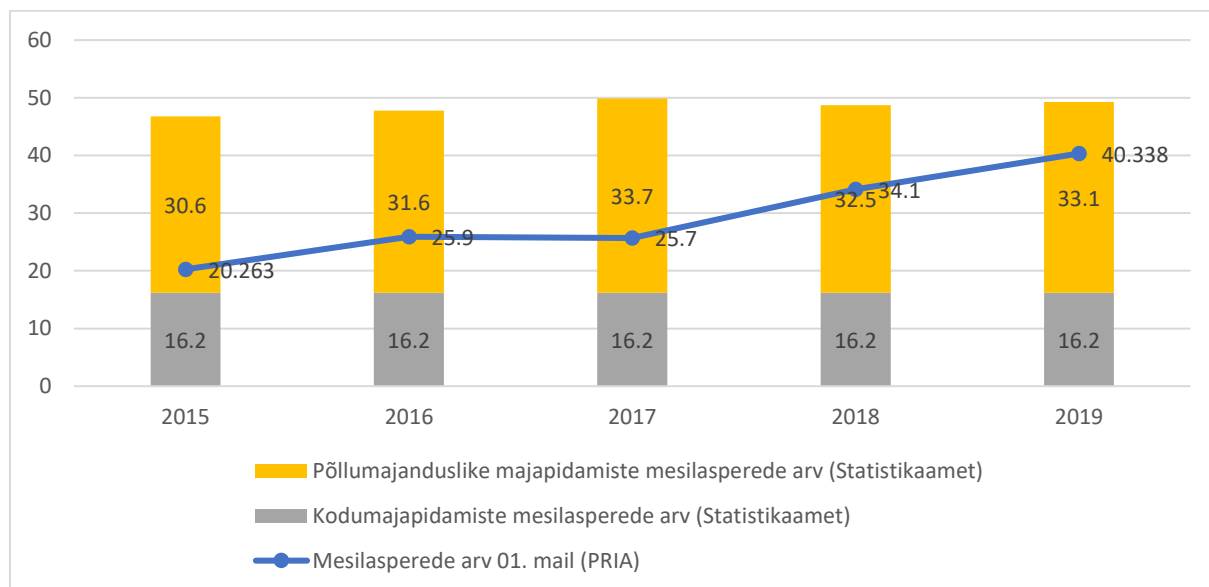
Statistikaamet kasutas PRIA mesilasperede arvu andmeid selleks, et leida põllumajanduslike majapidamiste mesilasperede arv ja eristada PRIA mesilasperede arvust kodumajapidamiste registreeritud mesilaspereid. Allolevast tabelist (vt Tabel 2 ja Joonis 4) on näha, et Statistikaameti ja PRIA andmetest tuletatud põllumajanduslike majapidamiste mesilasperede arv kasvas 2016. ja 2017. aastal 3000 võrra võrreldes eelmise aastaga ning hiljem on olnud ca 33 000. Sealhulgas ei toimunud põllumajanduslike majapidamiste mesilasperede arvu hüppelist kasvu 2019. aastal, kui kehtestati mesilaspere toetus. Statistikaameti kodumajapidamiste mesilasperede arv on olnud eelkirjeldatud aluseid kasutades 2012. aastast muutumatu. Kuna PRIAs registreeritud mesilasperede arv on kasvanud aastas 6000 – 8000 mesilaspere võrra, siis alaraporteeritud mesilasperede arv on vähenenud. Statistikaameti arvestuse järgi on alaraporteerimine PRIAs vähenenud peamiselt kodumajapidamiste mesilasperede arvu täpsemast raporteerimisest, sest põllumajanduslike majapidamiste mesilasperede arv on muutunud vähe.

Tabel 2. Mesilasperede arvu hinnangud (tuhat mesilaspere)

		2015	2016	2017	2018	2019
<b>1</b>	Mesilasperede arv 01. mail (PRIA)	20,263	25,9	25,7	34,1	40,338
<b>2</b>	Mesilasperede arv aastavahetusel (Statistikaamet)	46,8	47,8	49,9	48,7	49,3
<b>3</b>	Kodumajapidamiste mesilasperede arv (Statistikaamet)	16,2	16,2	16,2	16,2	16,2
<b>4=2-3</b>	Põllumajanduslike majapidamiste mesilasperede arv	27,8	30,8	33,8	32,8	32,8
<b>5=2-1</b>	PRIAs raporteerimata mesilasperede arv	26,537	21,9	24,2	14,6	8,962

Allikad: PRIA mesilasperede arv: 2019. a PRIA kodulehel avaldatav statistika, 2015-2018 EKI (2018, lk16). Mesilasperede arv kokku aastavahetusel: Statistikaamet veebiandmebaas tabel PM09; mesilasperede arv kodumajapidamistes meilivahetus Statistikaameti juhtivanalüütikuga.

Joonis 4. PRIAs raporteeritud mesilasperede arv ja Statistikaameti statistikas kajastatud mesilasperede arv (tuhat)



Allikad: PRIA mesilasperede arv: 2019. a PRIA kodulehel avaldatav statistika, 2015-2018 EKI (2018, lk16). Mesilasperede arv kokku aastavahetusel: Statistikaamet veebiandmebaas tabel PM09; mesilasperede arv kodumajapidamistes meilivahetus Statistikaameti juhtivanalüütikuga

Kuna Statistikaameti mesilasperede arvu andmed sisaldavad PRIAs raporteeritud põllumajanduslike majapidamiste mesilasperede arvu ja 2012. aasta küsitlusuuringuga leitud kodumajapidamiste mesilasperede arvu (16200), siis võib Statistikaameti raporteeritud tulemus olla nihkes<sup>17</sup>:

- a) Kui põllumajanduslike majapidamiste mesilasperede arv on alaraporteeritud PRIAs,
- b) Kui võrreldes 2012. aastaga on toimunud kodumajapidamiste mesilasperede arvus muutus.

Punkt a) põllumajanduslike majapidamiste mesilasperede arv on suure tõenäosusega alaraporteeritud, eelkõige varasematel aastatel, kuna mesinikul oli huvi hoida registreeritud mesitarude arv alla 15. Punkt b) võib olla nii ala- kui ülehinnatud sõltuvalt kodumajapidamiste mesilaste pidamise käitumismustri muutusest. Kui eeldada, et mesilasi pidavate kodumajapidamiste arv ja käitumismuster pole 2012. aastast muutunud ja nende mesilasperede arv on sama, mis 2012. aastal, siis on kogu mesilasperede arv tõenäoliselt alahinnatud punkti a alahindamise tõttu. Statistikaameti andmetes olevat mesilasperede arvu alahindamise järel dust toetab EKI meeturu uuring (2018, lk 14), kus meetootjate küsitluse põhjal leiti, et arvestuslikult oli ligikaudu 51 300 mesilasperet, kuid seda käsitleti kiirhinnanguna, millest Statistikaameti andmed on täpsemad. Statistikaameti andmetel oli mesilasperede arv 2018. aastal ligikaudu 49 000.

Kokkuvõttes on kindlasti mesilasperede arv suurem, kui PRIAs registreeritud, kuid kui palju suurem, ei ole võimalik praegustel andmetel hinnata. Statistikaameti andmetes olevat võimalikku nihet 2020. aasta kohta saab hinnata 2021. a alguses, kui LEU uuringu raames kogutakse uusi andmeid PRIAs registreerimata mesilasperede kohta.

Seoses mesitarude toetusega on PRIAs registreeritud mesilasperede arv muutunud kindlasti täpsemaks, kuid siiski on endiselt tootjaid, kes pole oma mesitarusid registreerinud. Statistikaameti uue 2020. aastast rakendatava mesilasperede arvu leidmise meetodika korral lisatakse PRIAs registreeritud tarudele PRIAs registreerimata tarude arv, mida hakatakse küsima alates 2020. aasta III kvartalist LEUs. Selline statistika eeldab, et ettevõtjad, kellele kuuluvad mesitarud, registreerivad need kõikselt alaraporteerimata ning leibkonnad, kellele kuulub mesitarusid, annavad LEUs teada nendest tarudest, mida nad pole PRIAs registreerinud. **Küsimusi, kas mesindusega tegelevad ettevõtjad on raporteerinud mesilaspered kõikselt ja kas ning kui palju kodumajapidamised PRIAs registreerimata mesitarude kohta korrektselt vastavad, tuleks sõltumatu uuringu või loendusega kontrollida. Seejuures tuleb arvestada, et valikuuringutel on alati teatud valimist põhjustatud määramatus.**

### 1.3 Meetodangu maht

Statistikaamet tuletab mesilasperede arvust meetodangu mahu järgmiste sammudega:

- 1) Veterinaar- ja Toiduamet annab Statistikaametile meetodangu andmed, mille saab üle 15 mesilasperega meetootjatelt ja tegevusloa taotlenud meekäitlejatelt<sup>18</sup>. VTA küsib e-kirja teel

---

<sup>17</sup> Lisaks võib esineda nihe selle tõttu, kui kodumajapidamiste ja põllumajanduslike majapidamiste vaheline eristus pole täpne. Näiteks on kodumajapidamised ennast ümber kujundanud põllumajanduslikeks majapidamisteks – sel juhul arvestatakse neid nii kodumajapidamiste kui ka põllumajanduslike majapidamistena, mis ülehindab mesilasperede arvu. Või kui põllumajanduslikud majapidamised kujundanud ennast ümber kodumajapidamisteks, mis alahindab mesilasperede arvu.

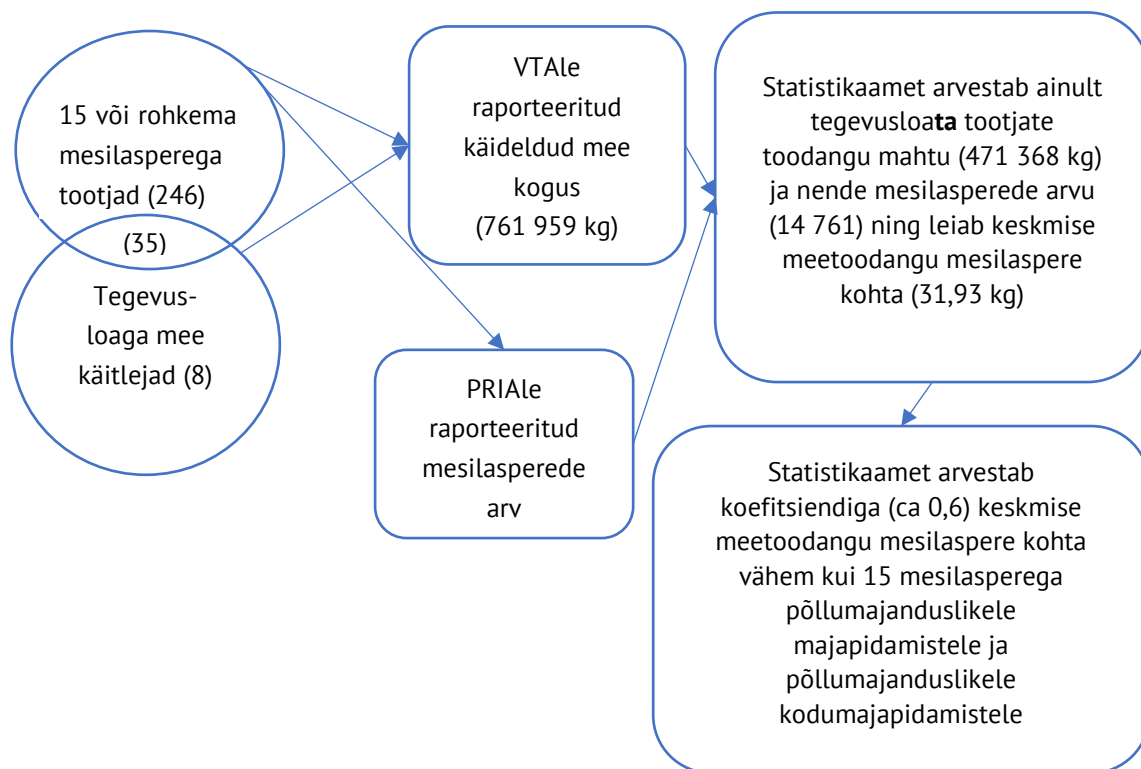
<sup>18</sup> Vastavalt VTA veebilehele: Kui käitleja tahab pakendada või oma mee hulka segada teiselt mesinikult pärit mett või lisada mingeid lisandeid (nt pähkliid, õietolm), on tal vaja taotleda antud tegevuse jaoks tegevusloa. Samuti on vajalik tegevusloa olemasolu tegevuste puhul mis väljuvad mee esmatootmise mõiste alt, st väljaspool mesiniku valdusi (nt mee vurritamine, pakendamine, v.a mesilasperede pidamine) toimuvad tegevused.

kõigilt PRIAs registreeritud enam kui 15 mesilasperega tootjalt ning tegevusloa taotlenud meekäitlejalt, milline on käideldud mee kogus<sup>19</sup>.

- 2) Statistikaamet eristab VTA antud andmetest nende tootjate toodangumahu, kes on ainult tootjad. Kõrvale jäetakse tegevusloa taotlenud meekäitlejad. Seda tehakse selleks, et hinnata täpsemalt tootja enda toodetud toodangu mahtu ja eristada teiste tootjate toodangu pakendamist.
- 3) Punktis 2 nimetatud tootjate meetoodang jagatakse nende tootjate mesilasperede arvuga, mis saadakse PRIAst. Selliselt leitakse keskmine meetoodang aastas mesilaspere kohta enam kui 15 mesilasperega tootjate jaoks.
- 4) Vähem kui 15 mesilasperega tootjate toodangu mahu arvestab Statistikaamet punktis 3 leitud toodangust koefitsiendiga, mille väärtus on ca 0,6. Veidi suurem on koefitsient nendel tootjatel, kes on põllumajanduslikes majapidamistes ja väiksem kodumajapidamistes.
- 5) Toodangu maht mesilaspere kohta korrutatakse mesilasperede arvudega (vt ptk 1.2).

### 1.3.1 Keskmine meetoodang mesilaspere kohta

Joonis 5. Mesilaspere kohta keskmise meetoodangu leidmine 2019. aastal



VTA andis 2019. a Statistikaametile info 289 meetootja ja -käitleja kohta (vt Tabel 3). Kuna osa käitlejatest mett ei tooda, vaid ainult pakendab, siis toodangu andmed esitati 281 tootja kohta. Aasta varem raporteeris oma meetootmise andmeid 44 tootjat vähem.

<sup>19</sup> Andmed kogutakse Veterinaarkorralduse seaduse § 35<sup>3</sup> lõike 2 punkt 2 alusel selleks, et arvestada järelevalvetasu loomsetest saadustest saasteainete sisaldumise määramise eest.

Tabel 3. VTAs raporteeritud meetootjate ja meetoodangu andmed

	2018	2019
<b>Teavitamise ja loakohustusega tootjad, kelle andmed Statistikaametile edastati</b>	242	289
<b>Mee tootmise raporteerinud tootjad*</b>	237	281
<b>Raporteeritud tootmise maht (kg)</b>	691 230,8	761 958,9

\* Ülejäänud on käitlejad, kes ise mett ei tooda

Allikas: kirjavahetus VTA ametnikuga

Statistikaamet leiab keskmise meetoodangu mesilaspere kohta kasutades VTA antud andmeid (Tabel 4). Kõigepealt eristab Statistikaamet tootjate poolt VTAlle esitatud andmetest tootangu kogused nendelt tootjatelt, kellel on taotletud tegevusluba mee käitlemiseks. 2019. aastal oli see 35 tootjat toodangumahuga 290 590 kg ehk 8303 kg tootja kohta. Arvestusse alles jäävad mee tootjad on oluliselt väiksemad, sest ühe järelejäänud tootja kohta on keskmine toodang alla 2000 kg. Arvesse võetavate tootjate toodangu kogus jagatakse nende tootjate mesilasperede arvuga PRIAst. 2019. aastal oli tulemuseks 31,93 kg mesilaspere kohta.

Tabel 4. Keskmise mesilaspere meetoodangu eelduseks olev arvestus VTAlle raporteeritud tootjate andmetest 2019. aastal

	Rea tunnus	2019
<b>Keskmise mesilaspere mee toodangu arvestamisel aluseks võetud kogus (kg)</b>	A	471 368
<b>Statistikaameti arvesse võetud koguse tootnud mesilasperede arv</b>	B	14 761
<b>Keskmine toodang mesilaspere kohta</b>	C=A/B	31,93 kg

Allikas: kirjavahetus Statistikaameti juhtivanalüütikuga

Kutseliste Mesinike Liidu esindajatega intervjuudes avaldati kahtlust, kas Statistikaameti leitud keskmine toodangu kogus mesilaspere kohta vastab tõele, kuna kutseliste mesinike jaoks on see väga madal. Samas leidsid hobimesinikud intervjuudes, et selline keskmine võib vastata tõele. Statistikaameti arvestusest jääb kõrvale tegevuslubadega käitlejate ja tootjate toodang. Juhul, kui kõrvale jäetud tootjad on süstemaatiliselt suuremad ja efektiivsemad tootjad, siis alahindab Statistikaameti toodangu arvestus keskmist toodangut mesilaspere kohta.

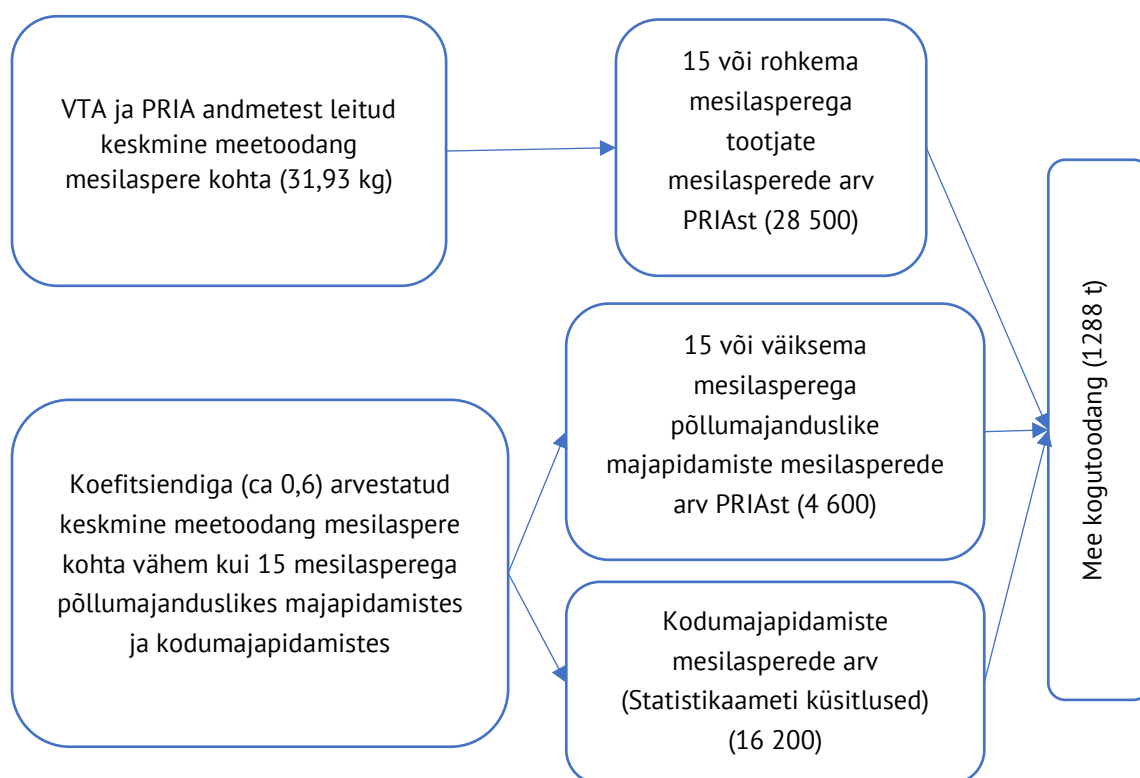
**Selleks, et meetootjad saaksid parema ülevaate tootjate toodangumahtudest ning nende kõikumisest, võiks regulaarselt avaldada VTAlle raporteeritud keskmise mesilaspere toodangu jaotust ja seda nii tootjate suurusgruppide ja asukoha regioonide lõikes. Andmete avaldamisel tuleks valida selline agregeerituse aste, et üksikuid tootjaid poleks võimalik tuvastada.** Suurusgrupid tuleks valida nii, et tagada tootjate anonüümsus, kuid näidata siiski asjakohaselt kutseliste ja suurtootjate tootmismahu (nt alla 50 mesilasperega tootjad ja üle 50 mesilasperega tootjad).

VTA andmetel leitud keskmisest meetoodangust mesilaspere kohta leiab Statistikaametis arvestuslikult väiksemate põllumajandustootjate ja kodumajapidamistes peetavate mesilaste meetoodangu, mis eeldatakse olevat ligikaudu 60% VTA andmetel arvatud meetoodangust. Sellise suurusjärgu kasutamist toetab ka EKI (2018) raport, mille andmetel oli alla 10 taruga mesinike toodang ühe taru kohta 59% suuremate tootjate keskmisest toodangust (vastavalt 18,6 ja 31,5 kg) 2018. aastal ja 57,8% 2017. aastal (vastavalt 16,8 ja 29 kg).

### 1.3.2 Meetoodang kokku

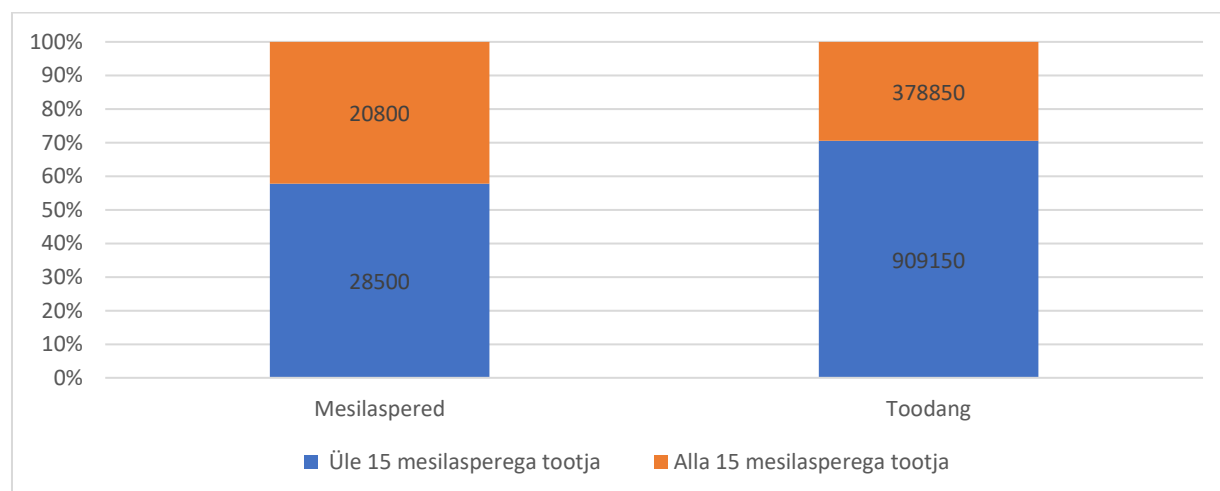
Kasutades keskmise meetoodangu andmeid mesilaspere kohta ja mesilasperede arve leiab Statistikaamet kogu meetoodangu.

Joonis 6. Eesti kogu meetoodangu leidmine 2019. aastal



VTA toodangmahu ja PRIAst mesilasperede arvu jagatisena arvatud meetoodangu andmeid laiendab Statistikaamet kõigile üksustele, kus on vähemalt 15 mesilasperet (28 500 mesilasperet 2019. aastal). Väiksemate põllumajapidamiste, vähem kui 15 taruga tootmine, (4 600 tuhat mesilasperet) ja kodumajapidamiste (16 200 mesilasperet) meetoodangu arvestab Statistikaamet väiksemana. Alla 15 mesilasperega tootjate keskmiseks toodanguks mesilaspere kohta tuleb 18,21 kg.

Joonis 7. Mesilasperede ja kogutoodangu jagunemine alla ja üle 15 mesilasperega tootjate vahel Statistikaameti tootmise arvestuses



Allikas: Autori arvutused Statistikaameti andmete ja kirjavahetuse põhjal.

Tabel 5. Mesilasperede arv, mee toodang mesilaspere kohta ja kokku

	2011	2012	2013	2014	2015	2016	2017	2018	2019
<b>Mesilasperede arv aastavahetusel (tuhat)**</b>	28	26	41	39	44	47	50	49	49
<b>Mett keskmiselt ühelt mesilasperelt (kg)**</b>	24	27	23	25	26	24	23	26	26
<b>Mett keskmiselt ühelt mesilasperelt (kg)*</b>									25,5
<b>Eesti meetoodang (t)**</b>	681	694	957	979	1155	1117	1165	1253	1288
<b>Eesti meetoodang (t)*</b>									1310

Allikas: \* EKI (2018), \*\* [PM29: MEE RESSURSS JA KASUTAMINE- Näitaja ning periood.](#)

Kokkuvõttes sisaldavad Statistikaameti meetoodangu andmed mitmeid eeldusi ja eelduste aluseks olevate andmete uuendamine toimub pika aja jooksul. Andmete kasutajatele ja turul tegutsejatele annaks lisandväärtus selliste administratiivsete andmete avaldamine, mis põhinevad väiksemal hulgal eeldustel ja uuendatakse regulaarselt. Nimelt põhineb Statistikaamet tootmise arvestus **VTale raporteeritavatel tootmise andmetel, mille jagamisel PRIAst saadud mesilasperede arvuga arvutatakse toodangu maht mesilaspere kohta sel aastal. Seda alusnäitajat võiks regulaarselt avaldada. Tegemist on regulaarselt arvutatava näitajaga, mida uuendatakse iga-aastaselt ja see põhineb tootjate enda esitatud andmetel. Seetõttu oleks selle näitaja avaldamisel tootjatel võimalik võrrelda enda tootlikkust keskmiste tootmise mahtudega, mis arvutatakse kõigile teada olevatel ja selgetel alustel.** Kuna meetoodangu maht varieerub lisaks ilmastikule ka sõltuvalt tootja professionaalsusest ja tootmise võtetest, siis võiks avaldada keskmisi VTale raporteeritud tootmise mahtusid mesilaspere kohta muuhulgas tootja suuruse, regiooni jm lõigetes nii, et säiliks anonüümsus, aga tootjad saaksid informatsiooni enda positsioneerimiseks turul. Praegu avaldatavates andmetes ei ole võimalik tuvastada tootmise ala- või ülehindamist, kuna alusena kasutatavate mesilasperede arvu hinnangud on ebakindlad ja meetoodangu jaotus mesilaspere kohta üle tootjate pole teada.

## 1.4 Mee tootmisega tegelevad põllumajanduslikud majapidamised ja põllumajanduslikud kodumajapidamised

Mee tootmisega tegelevate majapidamiste arv ei ole Statistikaameti meetoodangu arvestamisel otseseks sisendiks. Toodangu arvestamisel lähtub Statistikaamet mesilasperede arvust. Põllumajanduslike kodumajapidamiste ja põllumajanduslike majapidamiste mesilasperede arvud leiab Statistikaamet erineva meetodikaga. Siinkohal analüüsime tootjate statistikat, et tutvustada meetootmise turul toimunud võimalikku struktuurimuutust ja samuti selleks, et võrrelda tootjate hulka iseendale tootjate arvuga, mida käsitletakse järgmistes peatükkides.

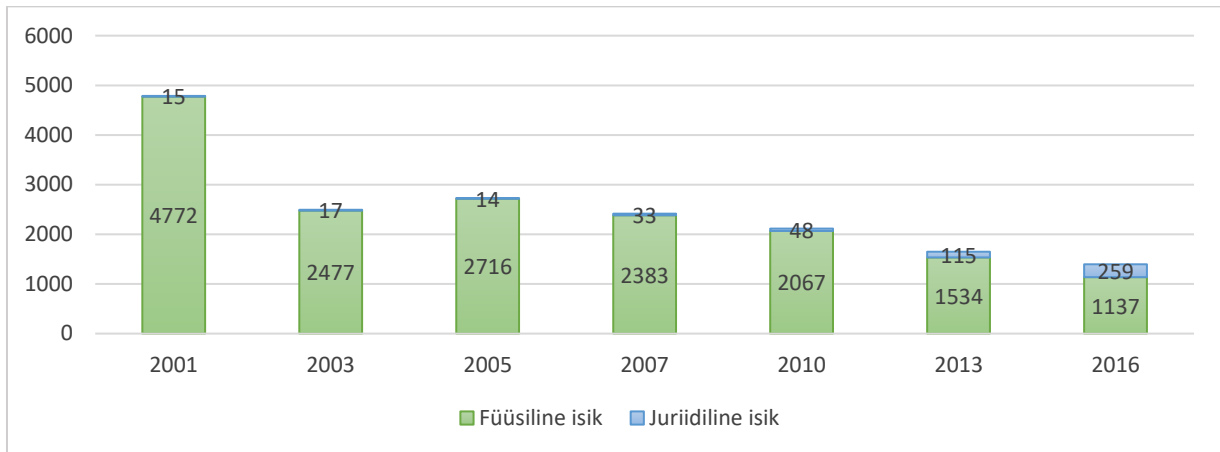
Lisaks iga-aastasele mesindusstatistikale (mis alates 2019. a on põhinenud ülalkirjeldatud mudelil), kogub SA mesilasperede arvu põllumajanduslikelt majapidamistelt ka iga kolme-nelja aasta järel korraldatavates valikulistes põllumajanduse struktuuriuuringutes ja iga kümne aasta järel korraldatavates kõiksetes põllumajanduse struktuuriuuringutes ehk põllumajandusloendustes. Järgmine põllumajandusloendus toimub 2020. a (kuid vastavalt EL määrusele 2018/1091 on majapidamiste lävend ja definitsioon muutunud).

**Põllumajanduslike majapidamiste arvu** viimane hinnang on Statistikaameti põllumajandusstruktuuri uuringust<sup>20</sup> 2016. aastal. Mesilasperesid oli sel ajal 1396 põllumajanduslikul majapidamisel (1137 füüsilist

<sup>20</sup> Tegemist on valimiuuringuga. Statistikaameti meetodika kohaselt: „valimi laiendamisel üldkogumi kohta saadud andmed on kõik tegelike parameetrite hinnangud. 2010. aasta põllumajandusloenduse nimekiri on

isikut ja 259 juriidilist isikut)<sup>21</sup> (vt Joonis 8). Mesilasperedega põllumajanduslike majapidamiste arv langes 2016. aastaks võrreldes 2013. aastaga 15% ja võrreldes 2010. aastaga 34%, samas kui juriidiliste isikute arv kasvas vastavalt 225% ja 539%. Seega toimub mesindusega tegutsevate põllumajanduslike majapidamiste seas professionaliseerumine ja kontsentreerumine. Pikema trendina on turule jäänud tegutseda väiksem hulk isikuid, kuid liigutakse üha enam tegutsemisele ettevõtluks kaudu. Viimastel aastatel tuleb Statistikaamet meetodangu arvestamise aluseks olevate põllumajanduslike majapidamiste nimekirja PRIA registrite andmeid kasutades ning selles sisaldus 2019. aastal enam kui 1000 majapidamist<sup>22</sup>.

Joonis 8. Mesilasperedega põllumajanduslike majapidamiste arv õigusliku vormi järgi



Allikas: Statistikaamet veebiandmebaas tabel PMS002: loomakasvatus majapidamistes, mille aluseks on põllumajanduslike majapidamiste struktuuriuuring

EKI (2018:12) raporteeris Statistikaametile viidates 2774 **põllumajanduslikku kodumajapidamist** perioodil 2001-2012 ja 2013. aastast alates 3819 ehk kodumajapidamiste arv on kasvanud 38%. **Seega tundub Statistikaameti andmete põhjal olevat pikemaajalisem trend aastani 2016, kus mesilasi pidavate kodumajapidamiste arv kasvas ja mesilasi pidavate põllumajanduslike majapidamiste arvlanges.** Juhul, kui põllumajanduslikud mee tootjad formeeritakse ümber põllumajanduslikuks kodumajapidamiseks, mitte nad ei kao turult täielikult, siis alahindab Statistikaameti mesilasperede statistika kodumajapidamiste mesilasperede arvu, sest kodumajapidamiste mesilasperede arve iga-aastaselt ei koguta.

EKI (2018: 12) raporteeritud PRIA andmetes (vt Tabel 6) paistab aga, et kahe aastaga pärast 2016. aastat on tekkinud juurde 6 tootjat, kellel on üle 150 mesilaspere, 14 tootjat, kellel on 100-149 peret ja 40 selliseid tootjaid, kellel on 25-99 mesilaspere. Seega on registreeritud suurte, enam kui 25 taruga, tootjate arv kasvanud vähemalt 60 võrra perioodil 2016-2018. Samuti on 2018. aastal PRIAs registreeritud suurtootjate koguarv 245 võrra suurem kui 2016. a põllumajandusstruktuuri uuringu põhjal Statistikaameti andmetel hinnati (221). Kuigi väikeste, alla 25 registreeritud mesilasperega, tootjate arv PRIAs kasvas

koostatud põllumajanduslike majapidamiste andmekogu, PRIA, mahepõllumajandusregistri ja teiste administratiivallikate alusel". (Statistikaamet, [Statistikatöö nimetus: Põllumajanduse struktuuriuuring](#), Statistikatöö kood: 21208)

<sup>21</sup> Statistikaamet veebiandmebaas. Statistikaamet/ Statistikaandmebaas/ Majandus/ Põllumajandus/ Põllumajanduslike majapidamiste struktuur/ tabel PMS002: LOOMAKASVATUS (PÕLLUMAJANDUSLIKES) MAJAPIDAMISTES

<sup>22</sup> Kirjavahetus Statistikaameti juhtivanalüütikuga.



absoluutmahus veelgi enam, ei ole märgata selget trendi suurtootjate vähenemise suunas. Kuna PRIAs registreeritud tootjate andmed võivad olla eelkäsitletud põhjustel valed, siis see kasvutrend võib näidata ka registreerimiskäitumise paranemist.

Statistikaameti andmetest ilmneva mett tootvate põllumajanduslike majapidamiste vähenemise pikaajalise trendiga kaasneb professionaliseerumine ja tootmiskahtude kasv ühe tootja kohta.

Tabel 6. Meetootjad mesilasperede arvu järgi PRIA ja Statistikaameti andmetes

Mesilasperede arv	PRIA			Statistikaamet*
	2016	2017	2018	2016
≥150	19	24	25	31
100..149	25	31	39	21
25..99	141	162	181	169
10..24	436	423	560	471
<10	894	970	1148	4523
<b>Kokku</b>	<b>1515</b>	<b>1610</b>	<b>1953</b>	<b>5215</b>
<b>sh tootjad kokku s.o 10 või enam taru</b>	<b>621</b>	<b>640</b>	<b>805</b>	<b>692</b>

\* Statistikaameti andmed põhinevad põllumajanduslike majapidamiste struktuuri (2016) ja põllumajanduslike kodumajapidamise (2012) uuringutel

Allikas: EKI (2018:12)

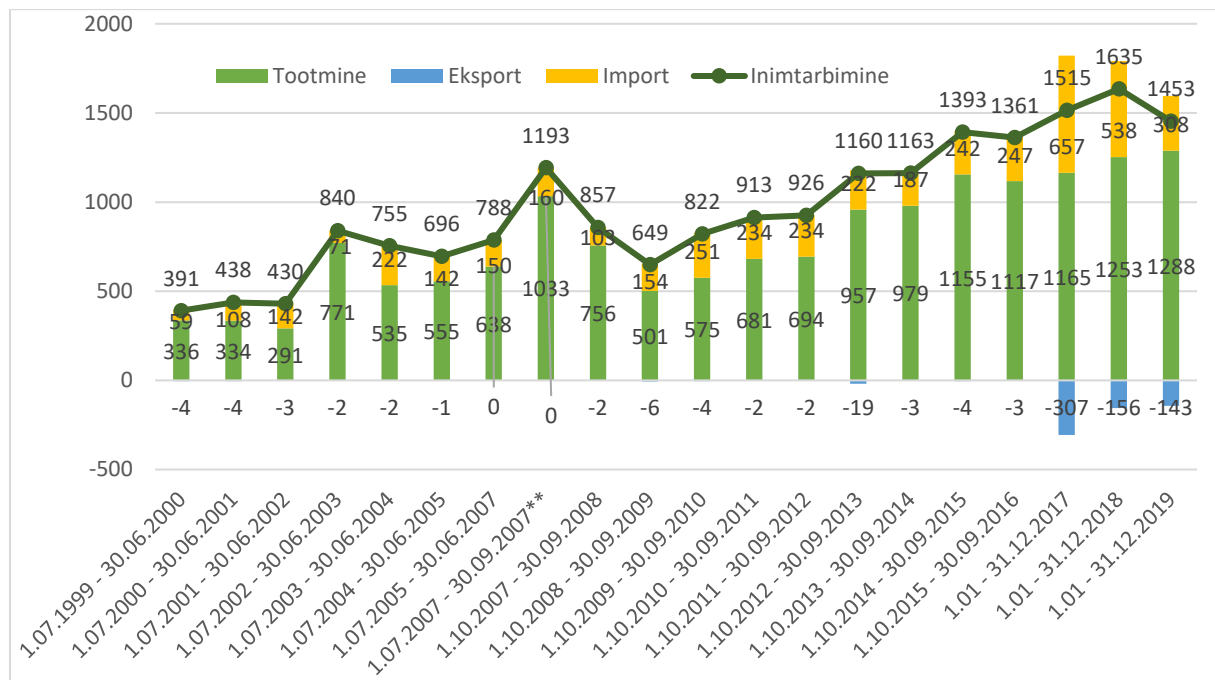
Statistikaameti 2016. a andmetes sisalduv põllumajanduslike kodumajapidamiste arv 1-9 taruga üksuste hulgas põhineb 2012. a uuringul. Mesilasi pidavate põllumajanduslike kodumajapidamiste arvu trendi ei ole võimalik olemasolevatest andmetest hinnata. Samuti ei ole võimalik öelda, kas 2012. aastast alates on jätkunud kasv või on see pidurdunud. Kuigi PRIAs registreeritud väiketootjate arvus on toimunud suur kasv, siis Statistikaameti küsitlusuuringuga leitud 2012. aasta tasemele pole veel registreeritud väikeste tootjate arv jõudnud. Seega ei ole ka võimalik öelda, kas Statistikaameti andmetest paistev varasem mesilasi pidavate kodumajapidamiste arvu kasv on jätkunud või ei ole.

**Kokkuvõttes, olemasolevaid andmeallikaid kombineerides tundub, et mett tootvate põllumajanduslike majapidamiste arv on kahanenud, kuid toimunud on professionaliseerumine, ettevõtluse kaudu tegutsemise kasv ning järelejäänud tootjate seas on suurtootmine viimastel aastatel kasvanud. Mesilasi pidavate põllumajanduslike kodumajapidamiste muutuse suunda pole alates 2012. aastast võimalik olemasolevate andmete põhjal hinnata.**

## 2 Mee väliskaubandus ja meeturu maht

Statistikaameti andmetel on erinevatel aastatel mee import olnud Eestis toodetud mee mahust 10-56%. Eksport oli kuni aastani 2017 oluliselt väiksem – 2% Eestis toodetud mee mahust. 2017. aastal hüppas ekspordi osakaal veerandile toodangu mahust ja 2018. ning 2019. aastal oli veidi üle 10%. Arvestades eelmises peatükis kirjeldatud tootmise mahtude leidmise meetodikat on see parim olemasolev hinnang Eesti mee toodangu turu mahule. Seega ringles turul perioodil 2017-2019 aastas ca 1500 tonni mett.

Joonis 9. Mee tootmise, ekspordi, impordi ja tarbimise maht tonnides



\*\*2007. aastal on teistest aastatest erinev raporteerimise periood

Allikas: Statistikaamet [PM29: MEE RESSURSS JA KASUTAMINE- Näitaja ning periood.](#)

Statistikaameti avaldatav mee inimtarbimise kogus on arvestuslik: Eestis toodetud mee kogusele liidetakse imporditud ja lahutatakse eksporditud mesi. Tarbimine inimese kohta leitakse arvestusliku inimtarbimise jagamisel Eesti elanike arvuga. Selline tarbimise hinnang on puhtalt arvestuslik ja ei näita tegelikku elanikkonna tarbitud mee kogust. Paremate ilmadega aastatel, kui meetoodang on suurem, kasvab automaatselt ka selliselt arvestatud mee tarbimise kogus ja halvamate ilmadega aastatel langeb. Kuna tarbimist pole eraldiseisvalt analüüsitud, siis võib olla, et parema ilmastikuga aastatel ei ole tarbimine tegelikult suurem, vaid tootjate laojäägid või riknenud toodang on suuremad ning tarbimine on üle aastate siiski ühtlane. Seega võib erinevus Statistikaameti leitud inimtarbimisest tulla tootjate toodangu laoseisude muutumisest, aga ka varasematel aastatel alahinnatud mee toodangu mahtudest. Tarbimise tähendus on Eestis suhteliselt ühene ja Statistikaameti mõistete selgitustes määratletakse samuti<sup>23</sup> „inimtarbimine - põllumajandussaaduste tarbimine inimese poolt“. **Selleks, et vältida segadust soovitame meetoodangu andmete juures nimetada inimtarbimine täpsemalt ja täpsustada meetoodikas selle leidmise loogika.**

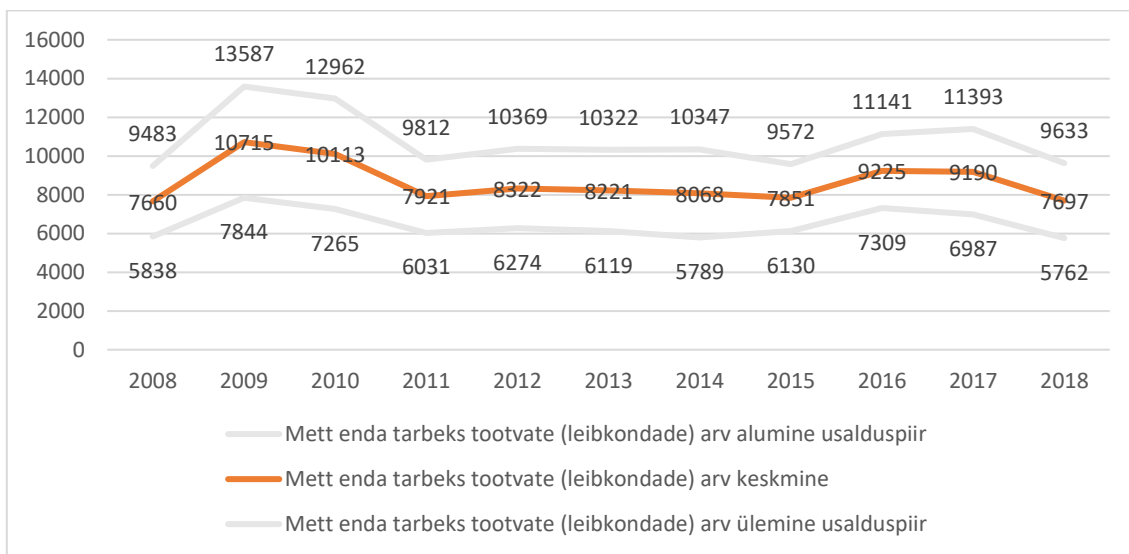
<sup>23</sup> Statistikaamet. Mõisted: <http://pub.stat.ee/px->

[web.2001/Database/Majandus/13Pellumajandus/06Pellumajandussaaduste\\_tootmine/04Pellumajandussaaduste\\_ressurss\\_ja\\_kasutamine/PM\\_20.htm](http://pub.stat.ee/px-web.2001/Database/Majandus/13Pellumajandus/06Pellumajandussaaduste_tootmine/04Pellumajandussaaduste_ressurss_ja_kasutamine/PM_20.htm)

### 3 Mett enda tarbeks tootvate leibkondade arv ja enda tarbeks toodetud mee kogus

Enda tarbeks mee tootmise küsimus on Eesti Sotsiaaluuringu (ESU) ankeedis<sup>24</sup>. ESU andmetel oli Eestis 2018. aastal 7697 enda tarbeks mett tootvat leibkonda (95%lised usalduspiirid 5762-9632)<sup>25</sup>, mis on 1,3% (0,99%-1,6%) kõikidest leibkondadest (Joonis 10). Kõrgem oli enda tarbeks mett tootvate leibkondade arv majanduskriisi ajal, aastatel 2009 ja 2010, kui hinnangu ülemised usalduspiirid olid vastavalt 12 900 ja 13 600 leibkonda. Ülejäänud aastatel jääb enda tarbeks tootvate leibkondade arvu alumine usalduspiir 5500-6000 vahele ja ülemine usalduspiir on 9000-11000 leibkonda. ESU andmetel iseendale mett tootvate leibkondade arvu dünaamikas ei paista meetootjate arvu selge kasvu ega languse trendi.

Joonis 10. Mett enda tarbeks tootvate leibkondade arv 2008-2018



Allikas: Statistikaamet ESU 2008-2018, autorite arvutused

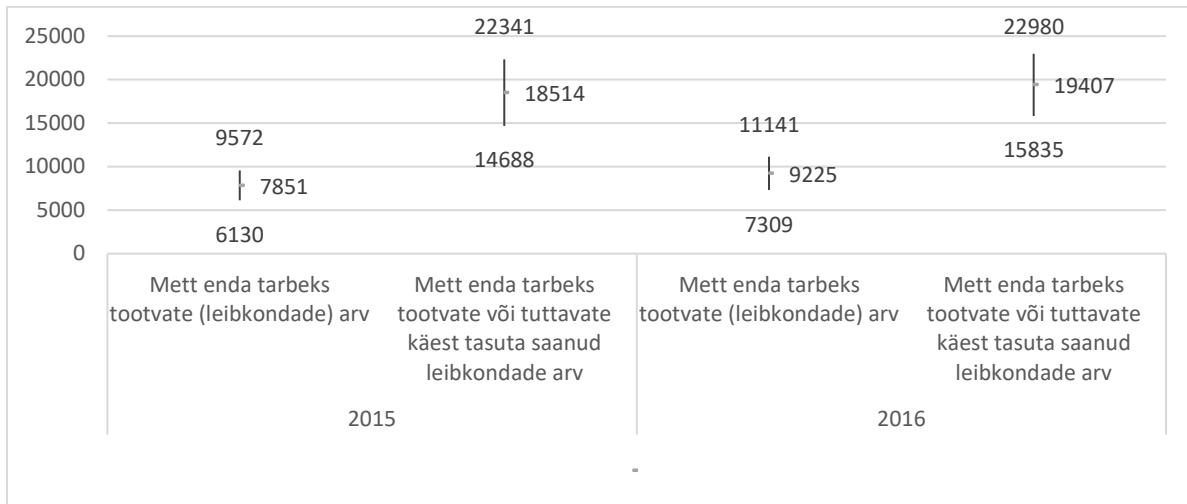
LEU 2015-2016. aasta küsitluses küsiti laiemalt enda tarbeks tootmise või ka lähedaste käest tasuta saadud toodangu kohta<sup>26</sup>. Nendel andmetel oli selliseid leibkondi, kes tootsid ise mett või said lähedaste ja tuttavate käest tasuta 2,6-3,9% kõikidest leibkondadest ehk ca 19 000 leibkonda (2015. aastal 14 688-22 341 ja 2016. aastal 15 835-22 980) (Joonis 11). See tähendab, et enda tarbeks mett tootev leibkond varustab vähemalt osaliselt tasuta meega peale enda veel veidi enam kui ühte leibkonda.

<sup>24</sup> Vt lähemalt meetodika kohta Statistikaamet, [Eesti Sotsiaaluuring](#). Küsimused mee enda tarbeks tootmise kohta on järgmised F02: Milliseid loomi, linde, aia- või põllumajandussaadusi Teie leibkond eelmisel aastal enda tarbeks kasvatas või tootis? Ja F02kogus: Kui palju (kui suures koguses) Teie leibkond nimetatud põllumajandussaadusi eelmisel aastal enda tarbeks kasvatas või tootis? Mesi (kg)

<sup>25</sup> Kuna tegemist on valimil põhineva küsitlusuuringuga, siis küsitluse tulemuste laiendamisel kogu Eesti leibkondadele, peame arvestama hinnangute ebakindlusega. Seepärast esitame hinnangutele 95%lised usalduspiirid, mis näitab vahemikku, kuhu küsitluse põhjal leitud hinnangu väärtus Eestis tervikuna võiks 95%lise tõenäosusega jääda.

<sup>26</sup> Kas Teie leibkond kasvatas / tootis enda tarbeks veel mingeid muid (eespool nimetatud) saadusi või tooteid, sh küttepuid, mesi, teravili jm, viimase 12 kuu jooksul? NB! Palun arvestage ka vanemate, sõprade, naabrite ja teiste käest tasuta saadud toiduaineid ja küttepuid.

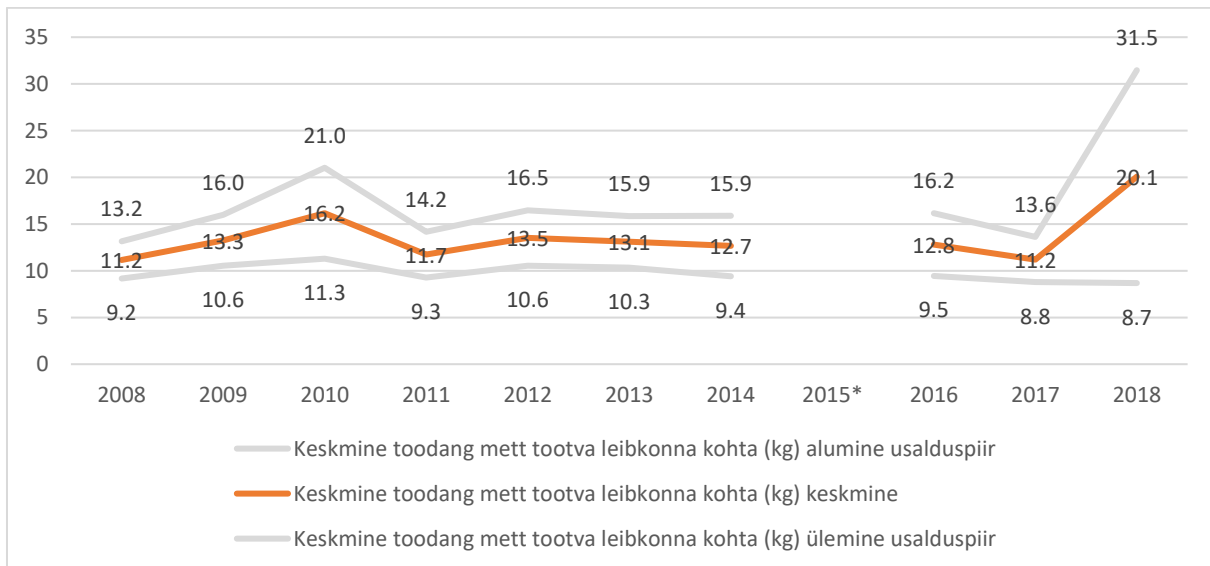
Joonis 11. Mett enda tarbeks tootvate leibkondade ja mett enda tarbeks tootnud või tuttavate käest tasuta saanute arv 2015-2016 (hinnangud 95%liste usalduspiiridega)



Allikas: Statistikaamet ESU 2015-2011 ja LEU 2015-2016, autorite arvutused

Küsitlusele vastajate hinnatud mee kogus, mida leibkonnad enda tarbeks tootsid, kõigub aastate võrdluses väga palju. Kui enamikul aastatel on keskmine 11-13 kg leibkonna kohta (alumine usalduspiir 8-9 kg ja ülemine 13-16 kg), siis 2010. aastal oli keskmine 16kg ja 2018. aastal 20 kg leibkonna kohta (Joonis 12). Nii suur kõikumine tuleneb mee toodangu koguse erinevusest aastate lõikes, aga ka nähtuse suhteliselt väikesest levikust ja sellest tulenevalt vaatluste väikesest arvust iga-aastasest küsitluses (ca 100-150 vaatlust aasta kohta).

Joonis 12. Enda tarbeks toodetud mee keskmine toodang enda tarbeks tootva leibkonna kohta (kg) 2008-2018



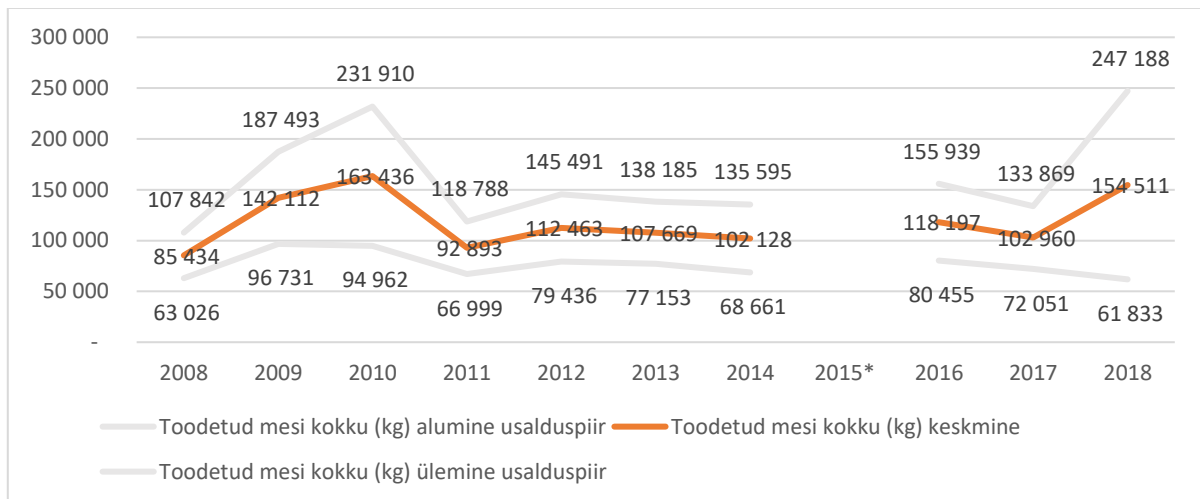
\* 2015. aasta LEU andmed ei ole teiste aastatega võrreldes usaldusväärsed. Kui tavapärased vastused on 10-20 kg leibkonna kohta, siis 2015. aasta vastustes domineerib 50kg (ca 50% vastustest) ja 60kg (25% vastustest). Seetõttu jätame 2015. a andmed esitamata

Allikas: Statistikaamet ESU 2008-2018, autorite arvutused

Teistele tasuta antud mee kogused on veidi väiksemad kui enda tarbeks toodetava mee kogus. LEU 2015-2016. aasta andmetel oli enda tarbeks toodetud või tasuta saadud mee koguse hinnang 6-12 kg 2015. aastal ja 6-10 kg 2016. aastal.

Enda tarbeks toodetud mee kogutoodangu hinnang on aastati vahemikus 85 0000–163 000 kg (Joonis 13), mis kogu Statistikaameti hinnatud mee aastasest tootmise kogusest (vt Tabel 5) moodustab sõltuvalt aastast 8-16% ja enamikul aastatel 10-11%.

Joonis 13. Leibkondade enda tarbeks toodetud mee kogus (kg) kokku 2008-2018



\*2015. a andmeid ei esita (vt kommentaar Joonis 12 juures)

Allikas: Statistikaamet ESU 2008-2018, autorite arvutused

Kui vaadata enda tarbeks toodetud ja tasuta antud mee toodangut kokku LEU 2015. ja 2016. aasta andmete põhjal, siis on usalduspiirid nii laiad, et see ei erine ainult oma toodangu hinnangust. 2016. aastal oli LEU andmetel enda tarbeks toodetud või tasuta ära antud toodangu kogus<sup>27</sup> 106 000-204 000 kg enda tarbeks toodetud kogus oli aga ESU andmetel 2016. aastal 80 455-155 939 kg, mis ei erine statistiliselt oluliselt.

**Kokkuvõttes toodab endale mett ca 6000-10 000 leibkonda ja Statistikaameti majapidamiste arv, kes mett toodavad, on ESU andmetega võrreldes pigem alahinnatud. Endale toodetava mee kogus on 11-13 kg aastas ja kogu Eesti meetoodangust moodustab see 8-16%. Leibkond, kes toodab endale mett, annab ka veidi enam kui ühele täiendavale leibkonnale tasuta mett. Teistele antava mee kogus on väiksem kui enda perele toodetav mesi. Hinnangud kogutoodangule, mis toodetakse endale ja mis toodetakse endale või antakse tasuta ära, ei erine statistiliselt oluliselt.**

<sup>27</sup> 2015. aastal oli see 98 000-230 000 kg.

## 4 Eraisikute mee tarbimine

### 4.1 Sissejuhatus

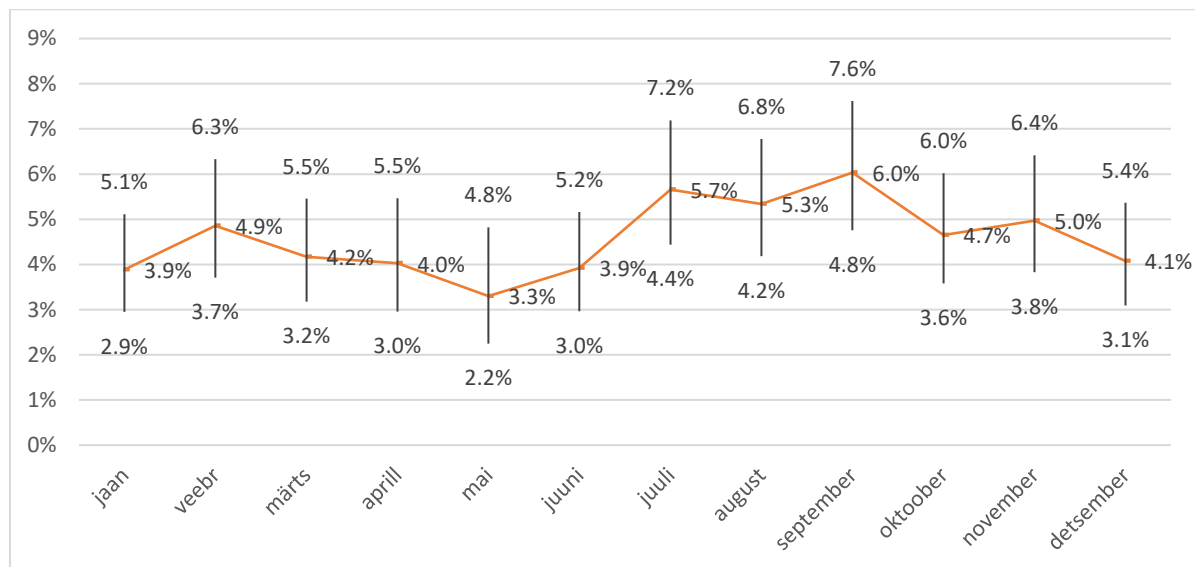
Eraisikute mee tarbimist otseselt jälgida pole võimalik. Selle asemel kaardistame ostukäitumise nii palju kui võimalik LEU põhjal. Uuringu tegemise hetkel on kasutada LEU 2010.-2016. aasta andmed, millest 2013.-2014. aastal Statistikaamet LEUd ei teinud. LEUs täidavad küsitletavad tarbimispäeviku kahe nädala jooksul aasta erinevatel nädalatel. Lisaks küsiti 2015. ja 2016. aastal inimestelt enda toodetud mee ja teistelt tasuta saadud mee koguse kohta viimasel 12 kuul.

### 4.2 Mee ostude arv ja jagunemine üle aasta

Iga kahe nädala jooksul ostab mett ca 5-6% Eesti leibkondadest ehk ligikaudu 30 000–35 000 leibkonda. Sügisel on ostjate arv veidi kõrgem ja kevadel veidi madalam. Kuna LEUst ei ole võimalik eristada aasta jooksul korduvalt mee ostjaid nendest, kes ostavad ühekordselt, siis ei ole võimalik hinnata kogu Eestis mett ostvate leibkondade osakaalu. Samas võib hinnata, et 5-6% ostjaid kahe nädala jooksul tähendab 780 000 – 910 000 ostu aastas.

Jälgides kahe nädala jooksul mett ostnute osakaalu leibkondadest, joonistub välja sesoonselt muster, kus juulist-septembrini on kahe nädala jooksul mett ostnud leibkondade osakaal veidi üle 5% ja kõrgem kui teistel kuudel. Samas erinevad need kuud statistiliselt oluliselt vaid maist (Joonis 14).

*Joonis 14. Vähemalt kord kahe nädala jooksul vastaval kuul mett ostnud leibkondade osakaal kõigist leibkondadest 2010-2016. aasta keskmisena (% leibkondadest, 95%lised usalduspiirid)*

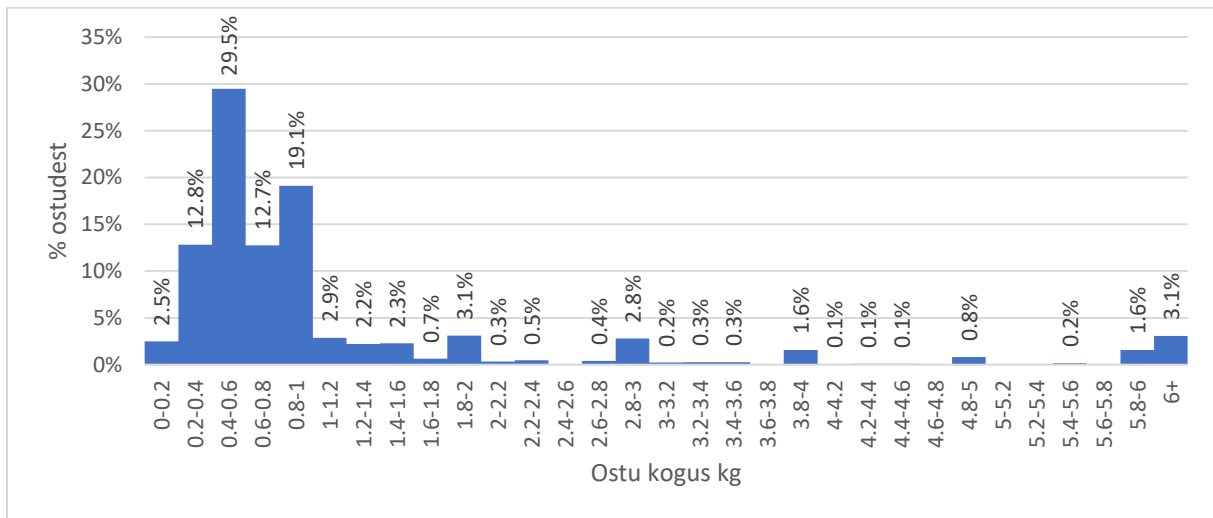


Allikas: Statistikaamet LEU 2010-2016, autorite arvutused

### 4.3 Ühel mee ostul ostetud mee kogus

Ca 30% kõikidest mee ostudest on koguses 0,4-0,6 kg ja 19% 0,8-1 kg (vt Joonis 15). Kõikidest mee ostudest umbes kaks kolmandikku (74%) on koguses kuni 1 kg. Ülejäänud mee ostude kogused jagunevad ühtlaselt erinevate väikesemate ja suuremate ostukoguste vahel.

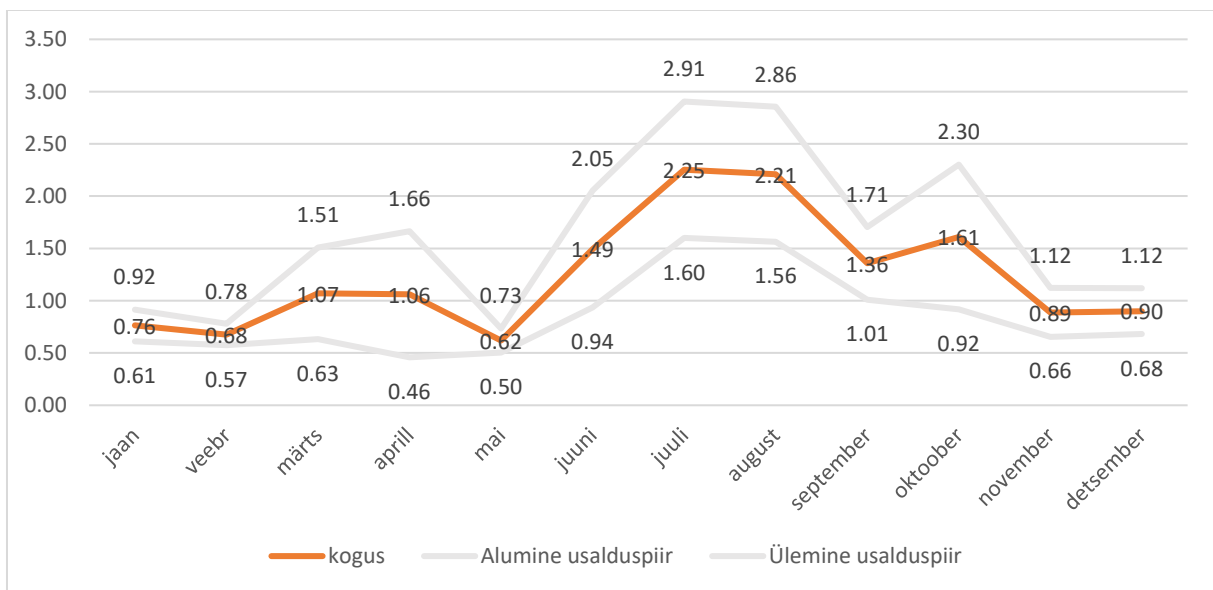
Joonis 15. Tarbijate mee ostude koguste sagedusjaotus 2010-2016 (% ostudest koguse järgi)



Allikas: Statistikaamet LEU 2010-2016, autorite arvutused

Suve- ja sügisekuudel ostab mett rohkem inimesi (vt Joonis 14) ja suvekuudel ostetava mee kogus on samuti suurem (Joonis 16).

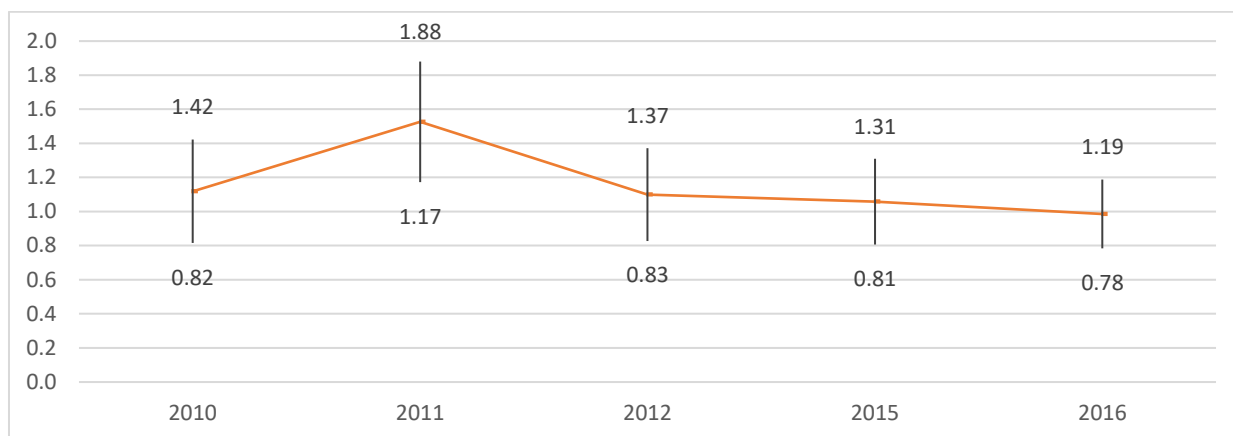
Joonis 16. Keskmise meestu kogus ühel ostul aastatel 2010-2016 kuude lõikes (kg, 95%lised usalduspiirid)



Allikas: Statistikaamet LEU 2010-2016, autorite arvutused

Statistiliselt olulist muutust keskmises ostukoguses pole vaatlusalustel aastatel võimalik LEU andmete põhjal leida (Joonis 17).

Joonis 17. Keskmise mee ostu kogus ühel ostul (kg, 95%liste usalduspiiridega)

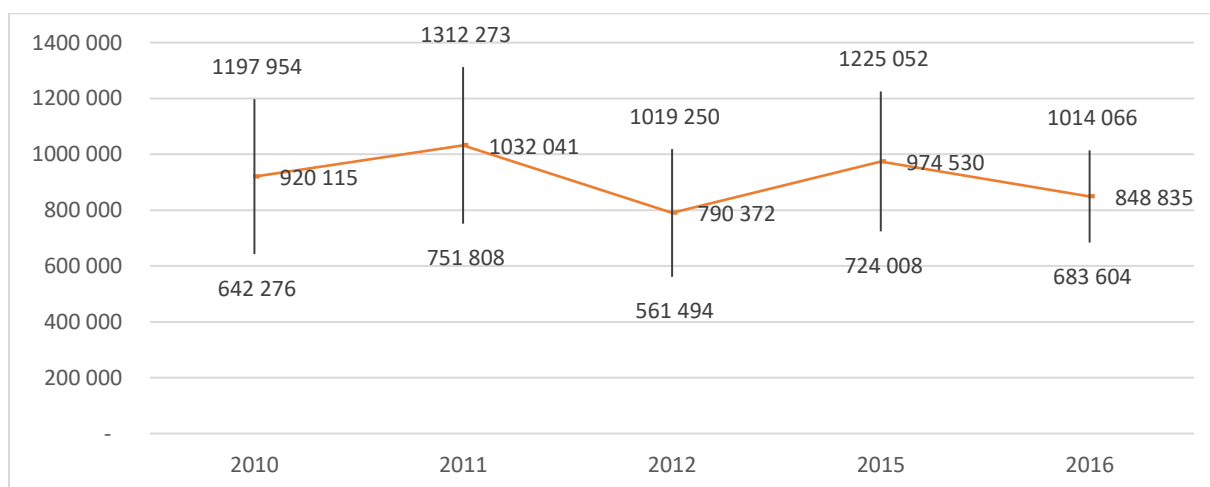


Allikas: Statistikaamet LEU 2010-2016, autorite arvutused

#### 4.4 Tasuta saadud ja ostetud mee kogus aastas kokku

Kõikide ostude summeerimisel on aastane eratarbijate ostetud mee kogus LEU andmete põhjal ca 600 – 1300 t (Joonis 18). LEU põhjal ei saa aastaid omavahel võrreldes tuua välja statistiliselt olulisi erinevusi ostetud meekoguse muutuses. Statistikaameti hinnatud meetoodangu mahust (vt Tabel 5) moodustavad leibkondade ostud lõviosa. Nt 2016. aasta ostude koguse keskvaartuse hinnang 848 t moodustab 76% Statistikaameti hinnatud mee toodangust Eestis.

Joonis 18. Leibkondade mee ostude kogus kokku aastas (kg, 95%liste usalduspiiridega)

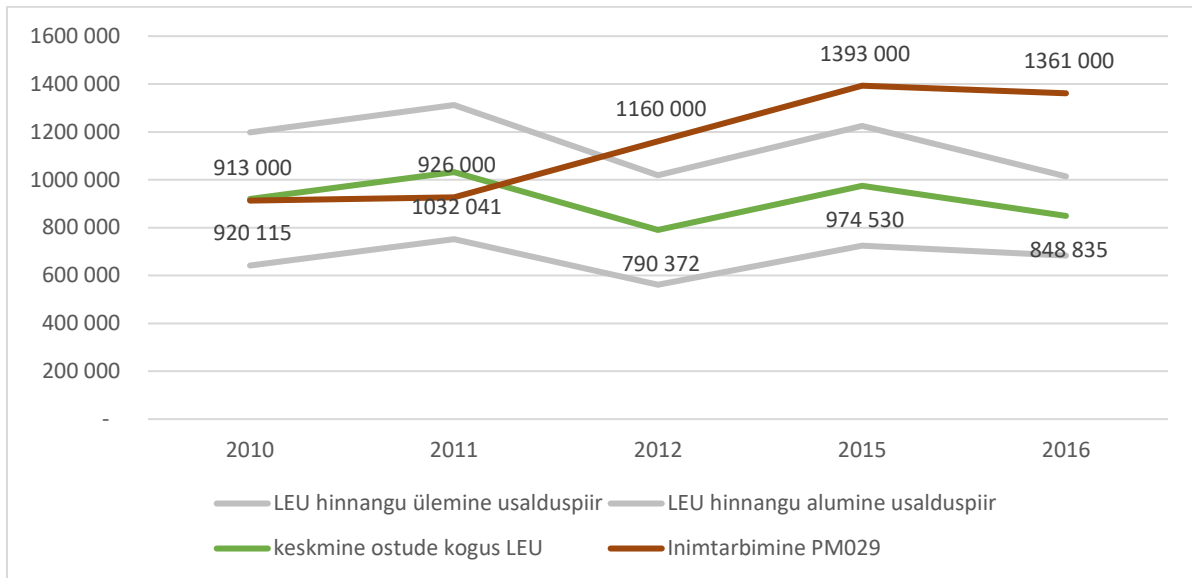


Allikas: Statistikaamet LEU 2010-2016, autorite arvutused

Statistikaameti meebilansi inimitarbimise hinnangud näitavad LEUga võrreldavatel aastatel märkimisväärset tarbimise kasvu. LEU põhjal hinnatud eratarbijate ostude summad sellist kasvu ei näita, ostukäitumine ning enda tarbeks tootmine on üle aastate püsinud enam-vähem samal tasemel. Seega tundub, et suuremad meebilansis esitatud tootmise mahud ei kajastu analoogses kasvus inimeste ostukäitumises. Võimalik on, et üha suurema koguse ostavad äritarbijad ja/või on tootjate laojäägid kasvanud. Sellist mee toodangu liikumist ei ole võimalik LEU ja ESU põhjal ega ka teiste Eestis kogutud andmete põhjal jälgida. Selleks, et saada täpsem ülevaade mee toodangu liikumisest, oleks vajalik täiendavalt teada meetootjate laojääki ning saada äritarbijate mee ostudest ülevaade.



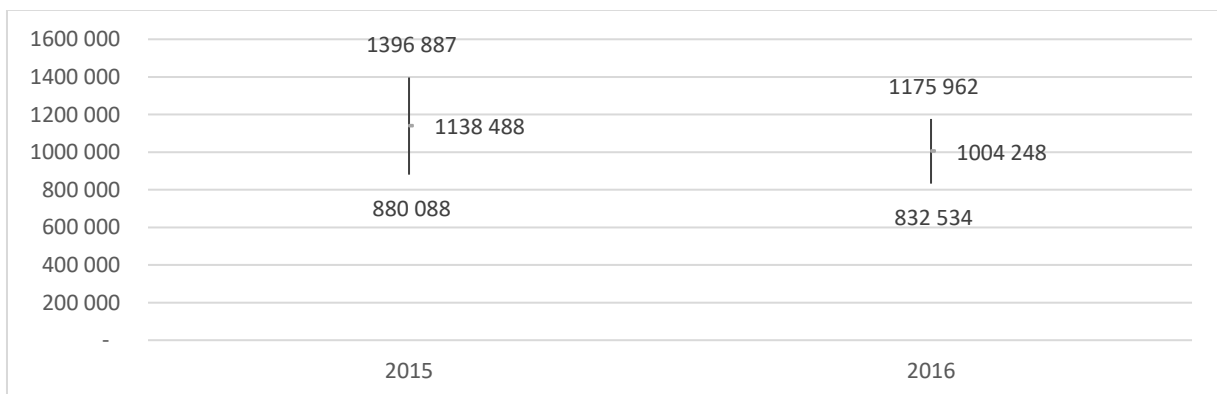
Joonis 19. Eratarbijate mee ostude kogus LEUst 95%liste usalduspiiridega ja mee inimtarbimise hinnangud Statistikaameti tabel PM029



Allikas: Statistikaamet LEU 2010-2016, autorite arvutused, Statistikaameti veebiandmebaas tabel: [PM29: MEE RESSURSS JA KASUTAMINE- Näitaja ning periood](#)

Kogu inimeste poolt tarbitud mee kogus kujuneb ostetud ja enda jaoks toodetud või tasuta antud mee koguste summeerimisel. Kuna 2015. aastast on LEUs olemas küsimus omatarbeks tootmise ja teistelt tasuta saadud mee koguste kohta, siis saab kogu leibkondade raporteeritud mee tarbimist vaadata 2015. ja 2016. aasta kohta<sup>28</sup>. 2015. aastal on nende kahe summana leibkondade tarbitud mee kogus 1138 t (95%lised usalduspiirid 832-1175 t) ja 2016. a 1004 t (880-1396 t).

Joonis 20. Leibkondade ostetud, enda jaoks toodetud või tasuta saadud mee kogus aastas kokku (kg, 95%liste usalduspiiridega)



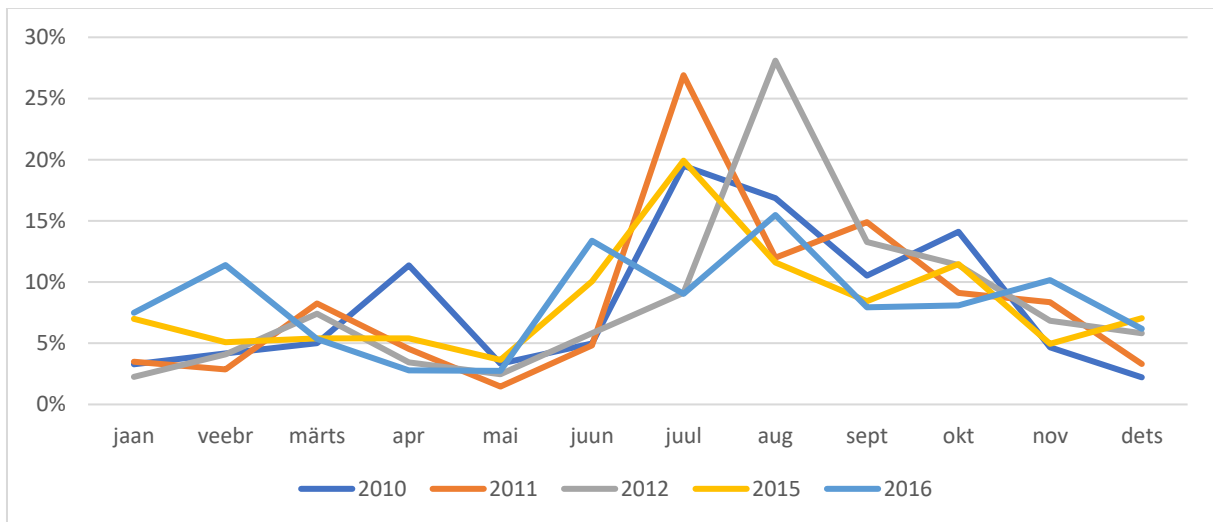
Allikas: Statistikaamet LEU 2015-2016, autorite arvutused

<sup>28</sup> Varasematel aastatel küsiti tarbimise kohta: Palun kirjutage sellesse tabelisse need omatoodetud, naturaaltasuna (tehtud töö eest jms) või tasuta (kingitusena, abina jms) saadud toiduained, mis Teie leibkond päeviku täitmise aja jooksul ära tarbis. Näiteks kui saite selle kahe nädala jooksul 250 liitrit omatoodetud piima, kuid müüsite sellest 200 liitrit maha ning leibkond kasutas ära ainult 50 liitrit, siis pange palun kirja ainult see osa, mille Teie leibkond ära kasutas.

Statistikaameti mee inimtarbimise hinnangud veebiandmebaasi tabelis PM29 (vt Joonis 9) on paari-kolmesaja tonni võrra suuremad kui LEU põhjal leitud enda tarbeks tootmise, tasuta saadud ja ostetud mee kogusumma.

Kuna juulist-oktoobrini ostab mett leibkondadest veidi suurem osakaal kui ülejäänud aastal ja ostukogused on sel perioodil samuti suuremad, siis ca 60% mee eratarbijate ostumahust kilogrammides toimub sellel perioodil.

Joonis 21. Leibkondade ostetud mee koguse jagunemine kuudele (% aastas kokku ostetud meest)



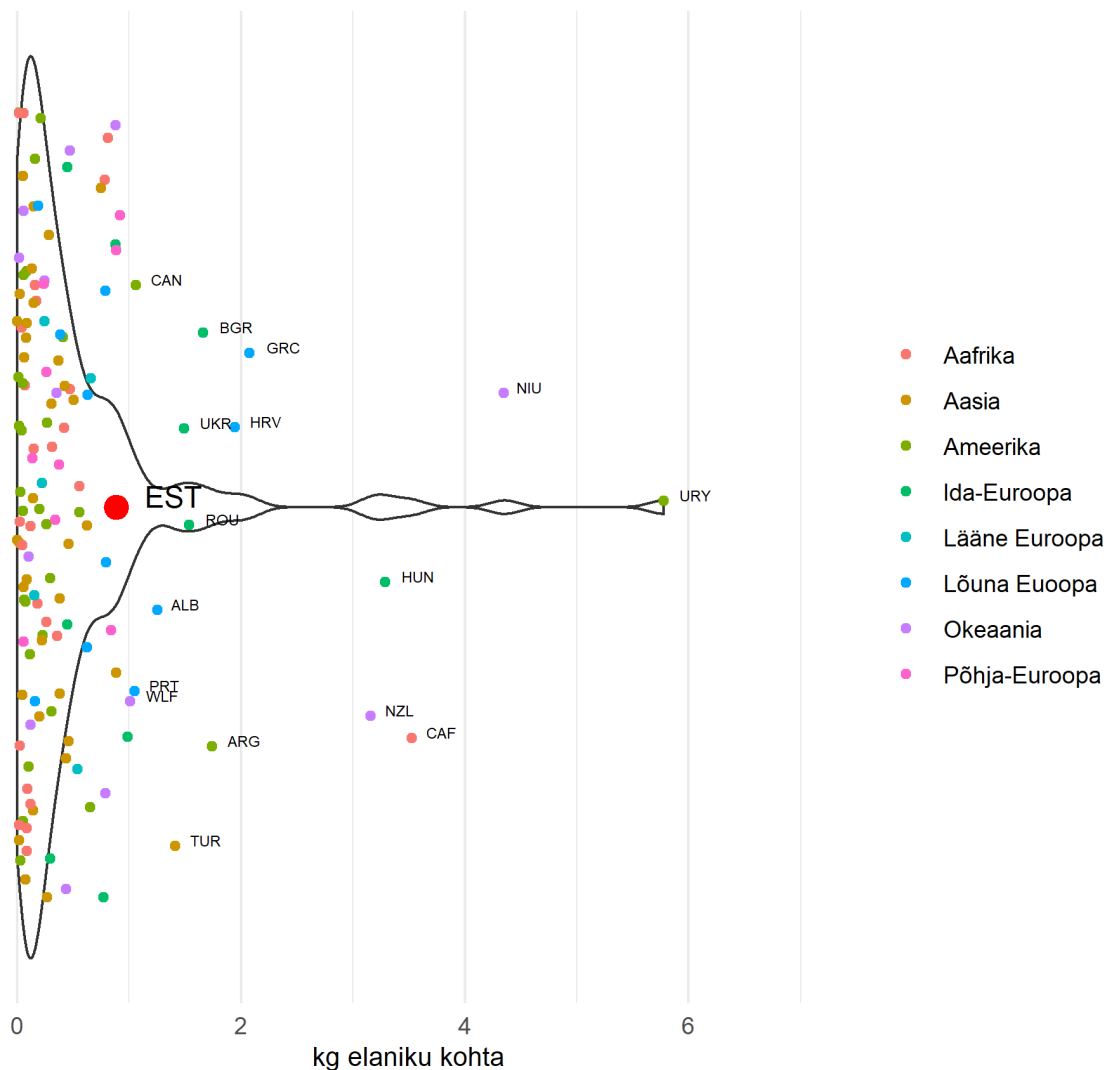
Allikas: Statistikaamet LEU 2015-2016, autorite arvutused

## 5 Eesti mee tootmise ja tarbimise maht rahvusvahelises võrdluses

Mee tootmise ja tarbimise rahvusvahelises võrdluses on Eesti suhteliselt suure tootmise ja tarbimise mahuga maa.

Enamikes maailma riikides toodetakse mett elaniku kohta vähem kui 1 kg. Üle riikide keskmine toodang on 0,55 kg inimese kohta ja kui kõik riigid järjestada mee toodangu järgi ühe elaniku kohta, siis keskmisele kohale jäävas riigis on see vaid 0,25 kg elaniku kohta. Eestis oli keskmine toodang 0,88 kg elaniku kohta, mis on oluliselt rohkem kui keskmises maailma riigis.

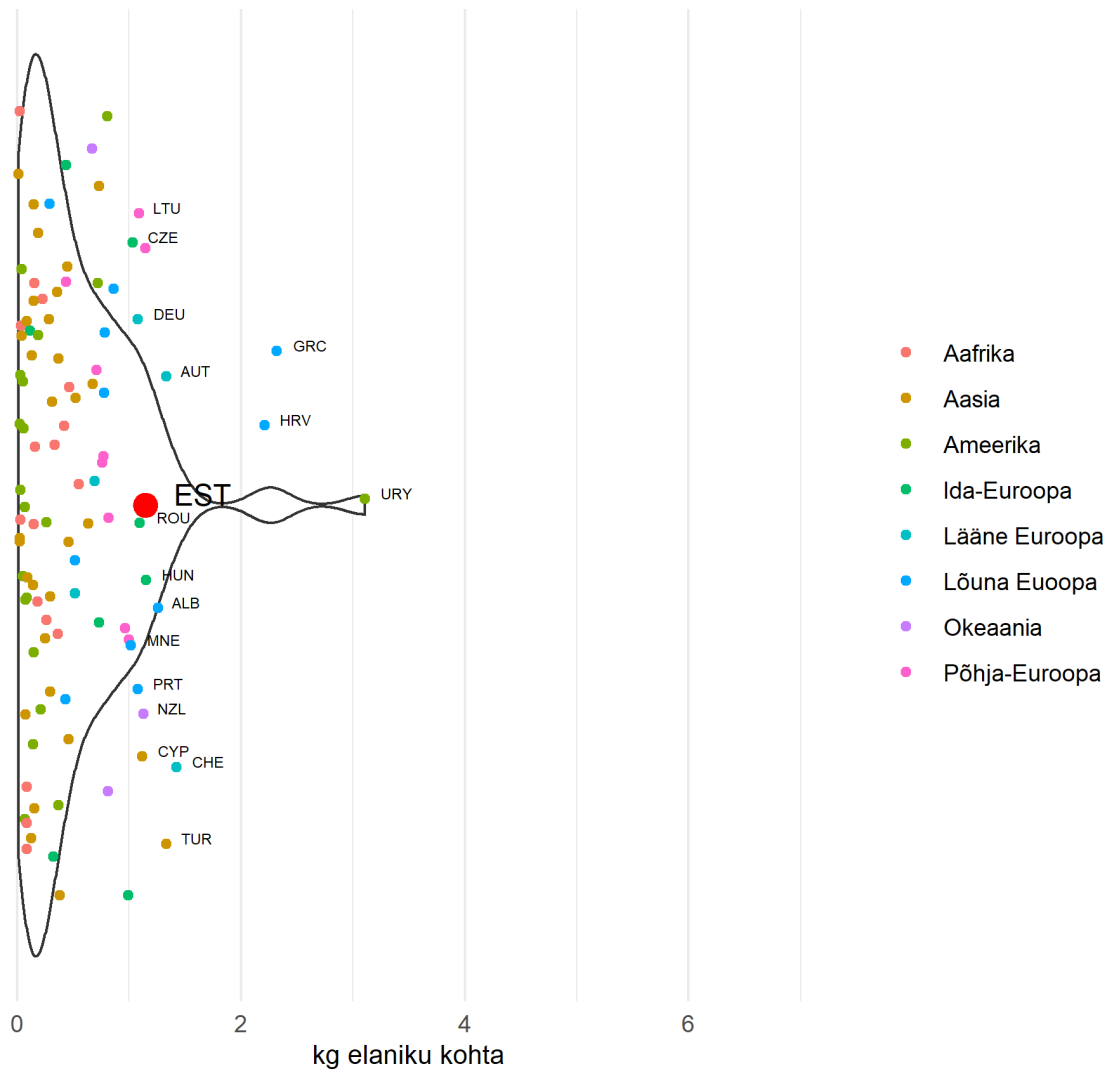
Joonis 22. Mee tootmine elaniku kohta kilogrammides 2017. aastal riigiti



Allikas: Food and Agriculture Organization of the United Nations, [veebianmebaas](#), autori arvutused.

Võrreldavaid mee tarbimise andmeid riigiti ei ole. Rahvusvaheliseks võrdluseks kasutatakse arvestusliku tarbimise näitajana riigisisese tootmise andmeid, millest lahutatakse eksporditud ja liidetakse imporditud mee andmed. Sellise arvestusliku mee tarbimise keskmine üle riikide on 0,51 kg ja mediaan 0,36 kg elaniku kohta. Eesti arvestuslik mee tarbimise kogus elaniku kohta on suhteliselt kõrge 1,15 kg elaniku kohta (vt Joonis 23).

Joonis 23. Mee arvestuslik tarbimine elaniku kohta kilogrammides 2017. aastal riigiti



Allikas: Food and Agriculture Organization of the United Nations, [veebiandmebaas](#), autori arvutused.

# Kokkuvõte ja soovitused andmete kogumiseks ning avaldamiseks

## Mee toodangu andmed ja nende kogumine

Eestis avaldab mee tootmise ja tarbimise statistikat regulaarselt Statistikaamet. Tootmise andmete arvestust muudeti 2019. aastal ja meetodikat muudetakse EL nõuetest tulenevalt veel kord 2020. aastal. Avaldatavate andmete aluseks on administratiivselt kogutavad andmed PRIAs ja VTAs ning neid kombineeritakse Statistikaameti küsitluse uuringute andmetega. Küsitlusuuringuid tehakse regulaarselt vaid suuremate üksuste seas. Kodumajapidamiste mesilasperede arv pärineb näiteks 2012. aasta küsitlusuuringutest ja järgmised andmed väiksemate üksuste kohta kogutakse 2020. aastal. Kuna PRIAs registreeritud mesilasperede arv on seni olnud alahinnatud, aga Statistikaamet on lähtunud sellest, et põllumajanduslike majapidamiste mesilasperede arv on PRIAs registreeritud täpselt, siis võib Statistikaameti avaldatud mesilasperede arv olla alahinnatud. Juhul, kui kodumajapidamiste mesilasperede arv on uuringuvahelistel aastatel vähenenud, võib mesilasperede arv olla ka ülehinnatud.

Meetoodangu mahu leiab Statistikaamet arvestuslikult kasutades sisendina VTAsse vähemalt 15 taruga tootjate poolt, kellel pole samal ajal mee käitlemise tegevusluba, raporteeritud toodangu mahtu ja nende tootjate mesilasperede arvu. Väiksemate tootjate mesilasperede toodang arvestatakse madalama koefitsiendiga ja kõikide mesilasperede toodang summeeritakse Eesti kogutoodanguks. Kuna selliselt avaldatud andmed sisaldavad mitmeid eelduseid, siis ei ole avaldatavate andmete kasutamine ja nendes oleva võimaliku nihke hindamine lihtne. Statistikaameti VTA andmete põhjal arvatud keskmise meetootja toodangu mahu hinnang tekitab tootjates kahtlusi. Tootjatele oleks kasulik, kui **Statistikaamet avaldaks lisaks praegusele iga-aastaselt uuendatavate ja kogutavate andmete põhjal VTAlle raporteeritud toodangu andmeid mesilaspere kohta ning seda muuhulgas erinevate tootjagruppide lõikes**. See näitaja põhineb vähematel eeldustel ning on tootjate ja andmekasutajate jaoks tõlgendatav lihtsamalt kui praegu avaldatav keskmine toodang mesilaspere kohta. Praeguse näitaja arutamise eelduseks on tootjate struktuur, mille leidmiseks omakorda kasutatakse mitmeid eelduseid ning mis võib olla nihkes.

Praegu kasutab Statistikaamet keskmise meetoodangu leidmiseks VTAlle mee tootjate ja käitlejate esitatud andmetest vaid nende tootjate esitatud andmeid, kellel pole tegevusluba mee käitlemiseks taotletud. Selleks, et tootjate edastatud andmeid terviklikumalt kasutada, võiks **Statistikaamet ja VTA üle vaadata, millise struktuuriga tootjad ja käitlejad VTAlle andmeid esitavad ning millised andmed VTA Statistikaametile edastab ja teha korrektureid** nii, et statistika koostamisel saaks võtta arvesse kõik tootjate edastatud andmed.

VTA kogub tootmise andmeid mesinikelt saates PRIA andmetest selekteeritud 15 ja enama mesilasperega tootjatele e-kirja, milles palutakse raporteerida käideldud mee kogus. Sellele e-kirjale vastusena saadavad tootjad oma toodetud mee koguse, mida VTA kasutab järelevalvetasu määramiseks (loomsetest saadustest saasteainete sisalduse määramise eest) ja Statistikaametile toodetud mee koguse raporteerimiseks. Järelevalvetasu on 31 senti mee tonni kohta ja seda küsitakse juhul, kui kokku on tasu vähemalt 1,6 eurot ehk toodangu maht peab olema 5,161 tonni. Kui enam kui 15 mesilasperega tootjate keskmine toodetud mee kogus on Statistikaameti 2019. aastal kasutatud hinnang 32 kg mesilasperelt, siis küsitakse tasu juhul, kui tarude arv on vähemalt 161. Selliseid tootjaid oli 2018. aastal Eestis PRIA andmetel 25 või vähem. 25lt tootjalt e-posti teel meetoodangu andmete kogumine ja koondamine tundub olevat liialt suure halduskuluga tegevus nii väikese järelevalvetasu kogumiseks. **Tootjate halduskoormuse vähendamiseks ja tootmise mahu andmete süstemaatiliseks kogumiseks soovitame VTAl loobuda meili teel andmete kogumisest, luua elektrooniline toodangu koguse raporteerimise süsteem, mis oleks ühendatud mõne teise**

**andmete kogumise süsteemiga (nt mesilasperede registreerimisega põllumajandusloomade registris PRIAs).**

Mett tootvate põllumajanduslike majapidamise arv aastate 2000 ja 2016 võrdluses langes mitmekordselt ja ettevõtluse kaudu tegutsemise osakaal tootjate seas kasvas. Samuti on kasvanud viimastel aastatel suurtootjate arv. Tervikuna näitab see trendi turu kontsentreerumise ja mee tootmise professionaliseerumise suunas. Samas ei ole teada mett tootvate põllumajanduslike kodumajapidamiste arvu muutuse trendi alates 2012. aastast.

Statistikaameti mee toodangu hindamise andmeid kasutades ja lisades sellele väliskaubandusest turule tuleva toodangu mahu, kujuneb meeturu mahuks viimastel aastatel ca 1500 tonni. Statistikaamet avaldab lisaks tootmise ja ekspordi ning impordi andmetele mee inimtarbimise mahu, mis on arvestuslik näitaja ja leitakse liites tootmisele impordi koguse ning lahutades ekspordi. Selline tarbimise mahu hinnang tekitab andmete kasutajates segadust, kuna ei väljenda tegelikult vastava aasta tarbimist<sup>29</sup>. See näitaja sisaldab muuhulgas tootjate laojääki, mille tarbimine võib toimuda järgnevatel aastatel. Eratarbijate küsitlusandmete analüüs LEUst ja ESUst ei näita eratarbijate ostude kasvu ega enda tarbeks tootmise kasvu, mis toetaks Statistikaameti järjest kasvanud mee inimtarbimise hinnanguid. Võib olla, et äritarbijate mee tarbimine on kasvanud ja see selgitab mee inimtarbimise kasvu, aga võib olla ka, et tootjate laojäägid on kasvanud või tootmise hinnangud on nihkega. **Soovitame Statistikaametil nimetada mee inimtarbimise näitaja täpsemalt ümber nii, et see ei viitaks mee aastasele tarbimisele inimeste poolt.**

Eestis puuduvad praegu regulaarselt avaldatavad usaldusväärsed andmed ja ülevaade meetootjate struktuurist, toodangust ja tarbimisest. Toodangu täpsemaks hindamiseks teeb Statistikaamet käesoleval aastal metoodilisi muutuseid ning viiakse läbi põllumajandusloendus. **Täiendavaid puudujääke tootmise andmetes (nt laojäägi suurus, äriklientide osakaal tarbimises, tootjate deklareeritud müük ja muu toodangu käive) peaks tasandama spetsiaalse tootjate küsitlusega. Kuna PRIAs on mesilasperede registreerimine oluliselt paranenud, siis saaks PRIA tootjate loendit kasutada representatiivse küsitluse valimi tegemiseks nii, et kaetud oleksid kõik tootjate grupid. PRIAs registreerimata mesilastarude toodangu juurde arvestamiseks saaks kasutada Statistikaameti kaardistust PRIAs registreerimata tarude kohta käesoleval aastal.**

## **Mee ise-endale tootmine ja eratarbijate ostud**

ESU põhjal **toodab iseendale mett** ca 6000-10 000 leibkonda. Keskmise endale toodetava mee kogus on 11-13 kg ja kogu Eesti meetoodangust moodustab see 8-16% (ca 100 tonni). Üks leibkond, kes toodab endale mett, annab ka veidi enam kui ühele täiendavale leibkonnale tasuta mett. Teistele antava mee kogus on väiksem kui enda perele toodetav mesi ja kogutoodang, mis toodetakse endale ja mis toodetakse endale või antakse tasuta ära, ei erine statistiliselt oluliselt.

Igas kahes nädalas **ostab mett** 5-6% leibkondadest. Kokku teeb see aastas 780 000–910 000 ostu ja 600-1300 t mett. Küsitlusandmete analüüsist Eesti inimeste mee ostude kasvutrendi 2010. aastast ei paista.

Mee ostmine on sesoonselt kõikuv: aasta teises pooles ostetakse mett sagedamini ja suuremate ostudega kui aasta esimeses pooles. Keskmise korraga ostetava mee kogus on 0,8-1,3 kg ning juulist oktoobrini on keskmine ostukogus 1,5-2 kg ja muul osal aastast 1 kg või vähem.

Eestis toodetakse ja tarbitakse mett elaniku kohta võrreldes teiste maailma riikidega suhteliselt palju. Keskmise arvestuslik tarbimine elaniku kohta on Eestis 1,15 kg ja tootmine 0,88 kg, samas maailma riikides keskmiselt on need näitajad 0,51 ja 0,55 kg.

<sup>29</sup> Vt nt Postimees. Maaelu 4.06.2019 [Mee tarbimine on kümne aastaga kahekordistunud.](#)